

Stadiul identificării așezărilor civile pe frontiera transalutană

Eugen S. Teodor¹

Rezumat

Chiar dacă așezările de graniță nu au constituit o prioritate „zero” a prezentului proiect de cercetare, am profitat de toate oportunitățile legate de prezența noastră în zona unei fortificații romane pentru a strânge date despre așezările civile, urmărind să completăm astfel imaginea unui *limes* „veritabil” cu toate datele de referință ale unei frontiere romane, adică obstacolul de graniță, turnurile de supraveghere, drumurile de legătură, forturile de garnizoană și, desigur, așezările lor civile.

Așa cum veți constata citind acest raport al primului an de activitate, ele nu sunt deloc puține, fiind localizate nu doar în preajma unor garnizoane romane, dar și în locuri în care prezența celor din urmă nu este suficient documentată. Dimensiunea lor este cea așteptată, respectiv așezări cu suprafețe direct proporționale fortificațiilor transalutane – în general mici. Există însă și o excepție, a unei așezări de mare întindere, care neîndoiește va ridica istoricilor probleme de interpretare.

Stadiul actual de cunoștințe este rezultatul unei campanii extensive de achiziție de date, fără detalieri asupra densității de locuire; uneori nici delimitarea propusă așezărilor nu este una finală. Așteptăm campania anului următor, respectiv cercetări sistematice (inclusiv geofizice) care să ofere date mai detaliate, măcar pentru un set restrâns al acestor noi obiective arheologice.

Cuvinte cheie: *limes*, așezări civile, cercetare de suprafață, geofizică, cercetare aeriană.

Introducere

Enunțul din titlu ar putea să pară, mai ales celor mai avizați arheologi români, un non-subiect; deloc întâmplător. În cursul secolului XX, cercetările arheologice de pe tronsonul de câmpie al *Limes Transalutanus*, deși pe ansamblu lor insuficiente (din mai multe puncte de vedere), au vizat numeroase forturi, pe care le vom enumera aici nu din apetit pentru liste bibliografice, ci pentru a ilustra, cât mai just, efortul orientat către fortificațiile romane.

Singura fortificație romană de pe frontiera munteană a Imperiului Roman care a beneficiat de o cercetare cvasi-sistematică (nu și „exhaustivă”)² este fortul mare de la Urlueni³, care este și cel mai important obiectiv

¹ Muzeul Național de Istorie a României (esteo60@yahoo.co.uk).

² Un cuvânt drag generației mai în vârstă, din motive care astăzi sunt mai greu de înțeles (fiindcă o „cercetare exhaustivă” produce o distrugere integrală a sitului arheologic), dar lăsat moștenire tinerilor, unii încă seduși de sonoritatea sobră și de mesajul eroic.

³ Cu o cercetare inițiată de Vasile Christescu în perioada celui de-Al Doilea Război Mondial, reluată după decenii de Ioana Bogdan Cătănicu (1997, 97-104). Așteptăm cu speranță monografia acestei săpături.

de acest tip⁴. Pentru restul putem vorbi, cel mult, despre sondaje de informare, respectiv, de la sud la nord, la Putineiu⁵, castrul mare de la Băneasa⁶, Gresia⁷, Crâmpoia⁸, fortul mic de la Urlueni⁹, Izbășești¹⁰ și Săpata de Jos¹¹. Au rămas necercetate, până aici, doar forturile de la Valea Urlui – unul dintre cele mai bine conservate, în ciuda faptului că este arat – și cel de la Albota, cel din urmă pentru bunul motiv că nu se mai știa unde este.

Puse cap la cap, rapoartele de săpătură ale acestor cercetări de teren ar umple, fără probleme, o carte de mărime rezonabilă, mai ales dacă am putea adăuga, prin minune, și rapoartele lipsă... Spre diferență, ceea ce se poate găsi în literatură despre așezările civile ale acestor obiective, cu greu ar umple o pagină. Dumitru Tudor (1978, 256) spunea, în a sa relativ voluminoasă *Oltenia romană*, doar că „între cele două limesuri urmele romane sunt foarte puține”, trimițându-ne totuși să vedem lista sa de așezări din județul Olt, respectiv de pe malul oriental al Oltului, însă nici una dintre cele citate nu era așezare de graniță. Vrând-nevrând, uitându-se în tolba sa atât de goală, D. Tudor concluziona că „*Limes transalutanus* nu constituia un adevărat *limes*, ci o graniță înaintată de protecție a celor de pe Olt”, (*ibidem*), licențiind nefericit teoria frontierelor romane (o linie de fortificații este *limes*, sau nu este; nu există conceptul de „graniță înaintată”).

Un alt arheolog de primă linie a finalului de veac XX, într-un volum de sinteză care nu concluziona doar o lucrare de doctorat, ci și vreo două decenii de activitate pe Transalutan, Ioana Bogdan Cătănicu (1997, 145), prezenta în finalul lucrării următoarele rânduri:

Teritoriul dintre aceste două linii, rezervat militum usui/virgulă/alcătuia o zonă de siguranță în fața teritoriilor intens locuite din vest; atunci când se va admite locuirea civilă din aceste zone /când?/, teritoriul militar nu va dispărea, își va schimba doar conținutul.

Atât! Evident, nu mă îndoiam că un arheolog care a petrecut 20 de ani în zona de referință știe mult mai multe; Ioana Bogdan Cătănicu mi-a demonstrat-o recent, într-o manifestare publică¹², arătându-ne o schiță a „castelului” de la Putineiu, pe care figura și așezarea civilă, acolo unde – cel puțin eu – știam că există (vezi *infra*). De ce anume acest arheolog nu a simțit niciodată nevoia să detalieze și experiențele din afara fortificațiilor romane – este greu de înțeles. Fiindcă această tăcere lasă loc la interpretări care nu sunt deloc favorabile nici arheologiei românești, nici monumentului roman în ansamblul lui¹³. Mefiența specialiștilor străini când vine vorba despre *Limes Transalutanus* este deosebit de străvezie. La originea acestei atitudini a stat influența publicație a lui Carl Schuchardt (1885), în care acesta interpretează „Calea lui Traian” drept un drum, adică pe limba poporului, dar cu argumente arheologice, fiindcă profilele topografice realizate peste troian nu arătau șanțurile. Foarte adevărat, topograful lui Grigore Tocilescu, Pamfil Polonic, s-a străduit din răspuțeri să demonstreze că marele arheolog german se înșelase; dar cine să audă un „topograf”? Se pare că nici măcar publicația lui Tocilescu (1900) nu a ajutat prea mult.

⁴ Cel mai mare fort roman al graniței este cel de la Dunăre, cunoscut sub numele istoric Flămânda, dar el este practic complet distrus de lucrări „de apărare”, iar apartenența lui la frontiera secolului al III-lea nu a putut fi clar documentată.

⁵ Numai jumătatea vestică (Bogdan Cătănicu 1997, 105-106). Vorbim doar despre două secțiuni, dar reprezentative pentru jumătatea unei fortificații foarte mici, cazul fiind unul la limită între „săpătura de sondaj” și „cercetarea sistematică”, mai ales că s-a desfășurat pe mai multe campanii.

⁶ Cantacuzino 1945.

⁷ Avram, Amon, 1997.

⁸ Romeo Avram, săpătură nepublicată realizată în anul 1999.

⁹ Bogdan Cătănicu (1997, 96-97).

¹⁰ Petolescu et al. 1995. Am criticat dur calitatea săpăturii, dar mai ales a raportului (Teodor 2013, 73, nota 73). Țin să fac acum o precizare: deși C.C. Petolescu nu a participat la redactarea raportului citat și nici măcar nu l-a văzut înainte de publicare (conform propriei mărturii), a fost înscris primul pe lista de autori - din motive suficient de obișnuite în arheologia românească pentru a nu fi obligat să le explic aici. Iată, însă, unde se poate ajunge cu acceptarea unor situații de altfel inacceptabile, precum aceea de a semna un raport pe care nu l-ai văzut. Editorii români ar trebui să învețe ceva din experiența internațională, anume să contacteze toți autorii (acum e simplu, nu?) pentru a se asigura că nu apar astfel de abuzuri (deloc dezinteresate).

¹¹ Fortul mare și băile, fortul mic beneficiind de un raport foarte sumar (Christescu 1938).

¹² Sesiunea Muzeului Județean Argeș, 29 octombrie 2015.

¹³ Admit însă că noțiunea de „sit liniar” este ceva mai nouă decât cartea domniei sale, astfel încât vederea de ansamblu a tuturor componentelor sitului *liniar* să nu pară atât de importante. Primul sit liniar luat sub protecția UNESCO a fost Zidul lui Hadrian, în anul 1987, însă abia în 2003 conceptul a devenit oficial, deci „consacrat” (Breeze 2004, 26).

Pamfil Polonic a găsit argumente valabile (între altele, acela că toate forturile stau la vest de „drum”, ceea ce poate fi explicat doar dacă „drumul” era, de fapt, un obstacol de graniță), doar că le-a găsit cam pentru el, notele sale arheologice rămânând nepublicate până foarte recent¹⁴. De argumentele lui s-au folosit, mai discret sau mai pe față, diverși arheologi care i-au consultat manuscrisele de la Biblioteca Academiei, însă vocile lor firave nu au putut să acopere opinia consacrată a lui Schuchardt.



Figura 1. Repere generale pe tronsonul de câmpie al Limes Transalutianus.

Legenda:

- linie zimțată – val de pământ (obstacol de frontieră)
- linie roșie întreruptă – sector de tip ripa
- linie roșie punctată – traseu încă neclar
- linie neagră întreruptă – drum pe culoar montan
- pătrate roșu închis – forturi din materiale perene
- pătrate negre – forturi din lemn și pământ
- pătrate albe – fortificații incerte (localizare, existență sau cronologie)

Așa se face că ultima mare sinteză a liniilor de fortificație romane (Napoli 1997) subliniază aspectul „gris” al zonei dintre cele două linii (Alutianul și Transalutianul), respectiv absența monedelor de secol II, cât și absența canabelor (cuvântul ei!) din proximitatea forturilor romane de pe Transalutian (*idem*, 335-336), fapt în sine bizar și „unic” (într-un sens deloc favorabil), accentuând aspectul „particular” al acestei frontiere cu „val dar fără șanț” (*idem*, 12).

Impresia de precaritate, tradițională de acum, mi-a fost comunicată recent de două personalități ale arheologiei frontierelor romane, Tadeusz Sarnowski și Zsolt Visy, în două intervenții separate la *Limes*

¹⁴ Teodor 2013, 205-211. Argumentul cu șanțurile fortificațiilor se găsește chiar la început (în original, filele 114-115 ale notelor).

Congress 23, Ingolstadt (sept. 2015), care au opinat, în esență, că LT nu ar fi tocmai un „limes”, ci un soi de... drum păzit¹⁵. Acesta este, finalmente, produsul unui secol de arheologie românească.

Ceea ce am încercat noi să facem în acest peisaj arheologic tradițional „gris” a fost să evidențiem, cât mai echilibrat, *toate* elementele care alcătuiesc un *limes*, inclusiv așezările civile. Strategia de cercetare s-a structurat, de la început, pe două momente metodologic distincte: primul an de cercetare în teren (octombrie 2014 – octombrie 2015)¹⁶ a fost dedicat unei cercetări de tip extensiv, urmând ca al doilea an (2016) să fie dedicat unor cercetări intensive, restrângând investigațiile la perimetre mai mici, dar în care cercetarea să capete un caracter sistematic¹⁷, chiar dacă rămânând, esențialmente, în limitele unei cercetări de suprafață.

Anul care a trecut a fost, deci, unul „extensiv”, trimițând în teren echipe mici (pe măsura bugetului alocat) dar mobile, capabile să traverseze teritoriul de referință de ori câte ori a fost necesar (și au fost, deja, mai mult de zece de astfel de traversări), datorită faptului că stadiul vegetației, starea vremii și mai ales umezeala din sol, sau vizibilitatea (importantă pentru misiunile aeriene), au permis, de fiecare dată, recoltarea de date doar pe sărite, respectiv acolo unde era posibil.

Materialul care urmează va fi structurat astfel: întâi așezările pendinte de fortificații cunoscute, de la sud la nord, apoi așezările care aparent nu au legătură cu o instalație militară, în ordine inversă, de la nord la sud – inversare care își are rostul ei.

Așezări identificate (sau nu) în proximitatea forturilor romane

Situația fortului mare de la Flămânda (azi Poiana, jud. Teleorman) se poate descrie, simplu, drept o tragedie patrimonială. Acolo s-a ridicat un dig de apărare a culturilor din lunca Dunării, folosind drept groapă de împrumut castrul roman (Bogdan Cătănicu 1997, 42). Eu pot descrie doar ceea ce se mai vede astăzi, adică aproape nimic. Se păstrează, aparent, doar colțul de NE (unde se mai văd câteva dintre secțiunile arheologice din anii '70), și o parte (mai puțin de o treime) din latura de est. Centrul castrului este vizibil mai jos și este foarte plat, situație care s-a obținut cu un buldozer. După distrugere, zona a fost împădurită, tot din rațiuni de „apărare”, pentru a fixa solul. Dacă la Figura 2 această pădure ar părea mică și ușor de cercetat (dar fotografia are vreo 5 ani), în realitate ea este destul de deasă și, încă mai rău, mlăștinoasă; oricum, nu mai este nimic de cercetat acolo. Latura de nord pare complet distrusă cu ocazia amenajării digului (localizat, aparent, la câțiva metri nord de fostul *agger*), fiindcă stătea în calea utilajelor. Cât despre latura de vest, aproximativ acolo unde ar fi trebuit să fie se vede un șanț (vezi Figura 2), care are exact orientarea fostei laturi de vest, doar că, dacă am interpretat corect lucrurile, atunci latura de nord ar fi ceva mai scurtă decât figurează pe Planul Director de Tragere din 1945. Evident, am folosit această sursă comparativă, fiind cea mai detaliată reprezentare a zonei înainte de „mărețele realizări”.

Ceea ce mai vedem azi din castru ar fi, deci, latura de vest, de 141 de metri lungime, latura de nord (dedusă), lungă de 232 m, și latura de est, lungă de 234 de m, din care fizic mai există mai puțin de o treime, respectiv aproximativ 73 de metri.

Dacă la est de castru se afla *barbaricum*, iar imediat la sud Dunărea, eventuala așezare civilă ar fi de căutat undeva pe malul Dunării, pe un loc mai înalt. Existau doar trei astfel de zone (urmând PDT), relativ mici, probabil foarte importante pentru o așezare civilă, fiindcă nu este greu să ne imaginăm că zona era expusă, și în antichitate, inundațiilor fluviului (chiar dacă acesta s-a fi aflat cu cca 2 m mai jos, așa cum se poate presupune, v. Teodor 2013, 19). Există o zonă mai înaltă, la cca 300 m vest de castru, notată de Ioana Bogdan Cătănicu drept fortificație (1997, fig. 47), deși nu-mi este deloc clar din ce sursă (în text nu amintește de acest fapt), notată și de mine, în consecință, la fig. 2, drept „fortul mic?”. Între cele două

¹⁵ Trec peste detaliul că un *limes* este, finalmente, un „drum păzit”, oricum am lua-o.

¹⁶ Proiectul inițial a fost conceput numai pentru doi ani (iulie 2014-iunie 2016), nu pentru că ne-am fi imaginat că se poate face în doar doi ani, ci pentru că așa au dictat finanțatorii (sesiunea de competiție din iunie 2013 fiind unica din istoria cercetării finanțate de Ministerul Educației în care unui „proiect complex de cercetare în parteneriat” îi erau alocate numai 24 de luni. Ulterior, pe fondul subțiririi bugetului de stat, toate proiectele din generația 2013 au fost prelungite cu 6 luni, actualul termen final (provizoriu, cum este) fiind decembrie 2016.

¹⁷ Colectare sistematică de material arheologic, clasarea lui și prelucrarea statistică, topografie, geofizică, mici studii de evoluție climatică, în limita fondurilor disponibile.

obiective se află o cotă foarte bună, de peste 25 m, însă pe o zonă foarte restrânsă, care ar fi putut eventual să adăpostească o necropolă. În fine, o a treia zonă, aflată la nord de actualul dig, cu cota probabilă de 26,7 m (36,7 m este relativ imposibil), dar care cu siguranță a fost aplatizată și ea, tot de dragul agriculturii, fiind deci compromisă.



Figura 2. Castrul de la Flămânda și împrejurimile.

Sus: Planul Director de Tragere (3636, Tr. Măgurele, 1945). Jos: ortofotografie militară (2012).

X-urile reprezintă locuri mai înalte (cf. PDT), posibil de locuit în trecut.

Am vizitat zona „fortului mic”, care este brăzdată de numeroase „valuri”, rezultat probabil al unei terasări pentru amenajarea unei livezi (azi înghițită de pădure), deci cu evidente alterări de peisaj. Nu este clar ce s-ar mai putea face, din punct de vedere arheologic, în această zonă atât de distrusă; probabil vom încerca un test de kappametrie, să vedem dacă mai apar sugestii.

Pe câmpul de la sud de satul Putineiu vechiul val roman nu se mai vede deloc; nu doar că este foarte aplatizat, dar nu pare să fi conținut argile arse, așa încât nu mai există urme care să permită identificarea¹⁸. Mica fortificație romană se vede în schimb foarte bine, de la nivelul solului (nu și pe imaginile aeriene!), valul său fiind încă bine vizibil, ca o ridicătură de cel puțin jumătate de metru peste terenul din jur. În

¹⁸ Traseul lui este aici reconstituit după Planul Director de Tragere, care îl consemnează până la intrarea în sat. Distanța rezultată între fort și val, ar fi, pe această imagine, de 139 m, ceea ce corespunde suficient de bine cu nota lui Polonic, conform căruia între fort și val ar fi fost 180 de pași (deci 135 m, vezi transcrierea Notelor sale la Teodor 2013, 206).

imaginea de mai jos dimensiunile fortului sunt date după modelul digital obținut din dronă¹⁹, aproximativ la marginea externă a valului, acestea fiind de 46 de m pe direcția nord-sud și 38 de m pe relația vest-est. Pentru restabilirea mai precisă a dimensiunilor²⁰ va fi necesară o măsurătoare geofizică.



*Figura 3. Fortul de la Putineiu și împrejurimile.
Ortofotografie 2012. Liniile negre definesc axele teoretice de comunicare.*

În zona din proximitatea fortificației s-au găsit materiale arheologice împrăștiat în arătură, în două zone distincte separate de o zonă „curată”: prima, într-un perimetru relativ limitat (sub 0,2 ha), aflat la cca 150 de m vest de fort, în imediata apropiere a uliței cimitirelor moderne²¹; și a doua, ceva mai dezvoltată (0,44 ha), îmbrăcând parțial laturile de sud și vest ale fortului. Judecând după relația spațială cu fortul și după dimensiuni, zona mai mică ar putea fi aceea a unei necropole, iar cea mai mare, nemijlocit învecinată cu fortul, ar fi a așezării civile, conform uzanțelor²².

¹⁹ La un moment care, deși în aprilie, era puțin prea târziu, culturile (în special în proprietatea de vest) fiind prea mari pentru o măsurătoare de precizie. Ceea ce se obține în procesul de achiziție a unei ortofotografii nu este un DEM (Digital Elevation Model), ci un DSM (Digital Surface Model), diferență care uneori contează, uneori nu prea. De această dată a contat.

²⁰ Fiindcă 53 x 53 metri este exclus, deși Ioana Bogdan Cătănicu și-a susținut eroarea de dactilografie, cu cerbicie, inclusiv recent (29 oct. 2015, în cadrul sesiunii de comunicări de la Pitești).

²¹ Cel ortodox se află la vest de acest punct, pe partea opusă a uliței față de fort. În fața fortului nostru (ușor spre est) se află un alt cimitir (care dă și numele punctului în repertorii), mai mic, despre care am aflat recent că ar fi al adventiștilor.

²² Într-o perieghetză din aprilie 2016 a fost identificat un al doilea sector de locuire civilă, la nord de fort, pe panta de coborâre spre sat, paralel cu cimitirul adventist și la vest de el. Urmele se află în axul fortificației, descriind drumul roman care merge spre lunca Călmățuiului.

Interesante sunt axele de comunicare sugerate de aceste descoperiri disparate; dacă aşezarea pare înşirată de-a lungul drumului care vine de la Flămânda şi merge spre Băneasa²³, necropola sugerează existenţa unei a doua axe, mergând de la fort spre vest, adică spre Olt²⁴.

Delimitările propuse la Figura 3, atât pentru aşezarea civilă, cât şi pentru presupusa necropolă, trebuie luate cu titlu provizoriu, respectivele areale putând fi, de fapt, ceva mai mari.

Situaţia de la Băneasa se poate descrie cel mai bine pe o fotografie aeriană realizată în vara anului 2015 (Figura 4). Cu excepţia fortului mic, care nu este practic vizibil pe acea imagine²⁵, toate celelalte elemente de interes sunt suficient de clare. Fortul mic, de altfel, nici nu prea intră în această discuţie, fiindcă aproape cert el nu este parte a *Limes Transalutanius*, fiind mai probabil un post de pază al drumului urmat de armatele romane, între Dunăre şi Pasul Bran, în epoca lui Traian. Deşi în plan îndepărtat, paralel cu şoseaua, se vede (cel puţin pe fotografia mare, nemicşorată pentru aducerea în pagină) dunga discret roşiatică a valului, care deci nu se află sub şosea, aşa cum credea Polonic, ci la 40 de m în lateral.

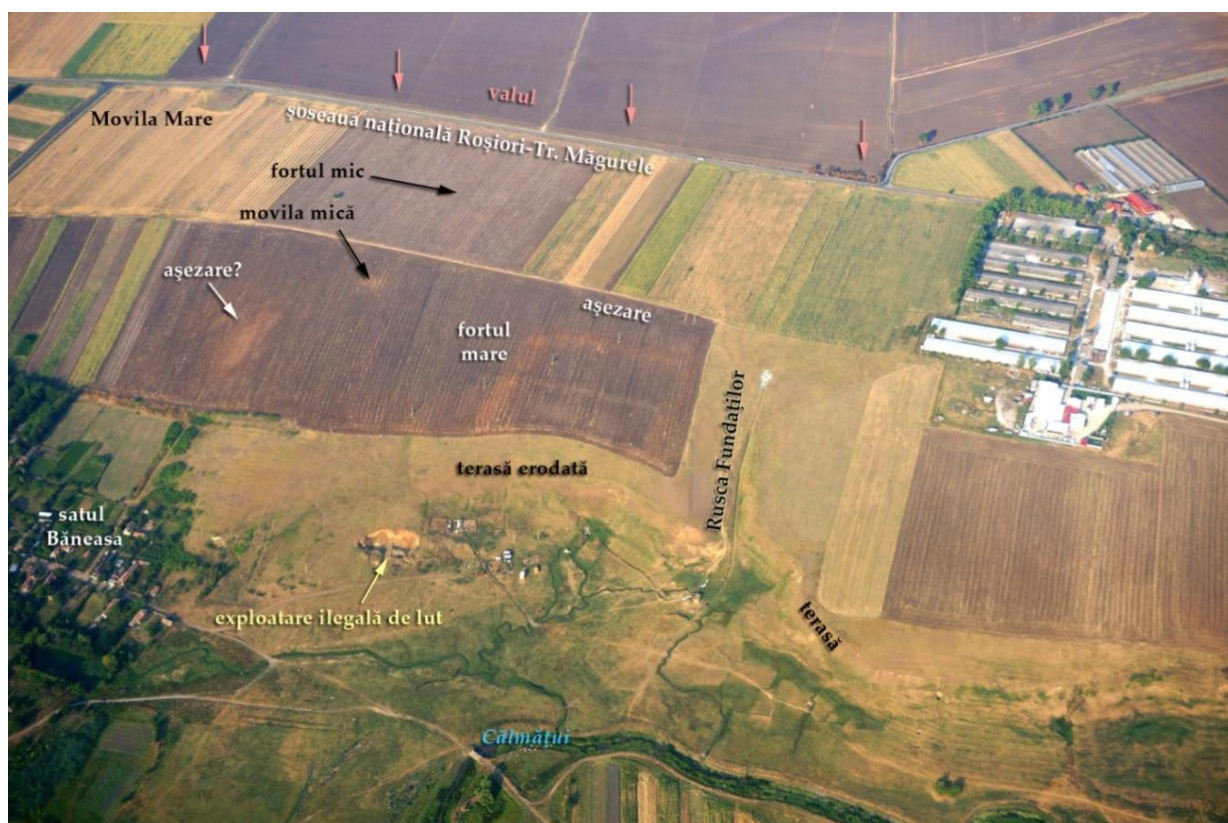


Figura 4. Fotografie aeriană oblică spre monumentele de la Băneasa.
Misiune aeriană 27 iulie 2015, 600 m altitudine, vedere de la vest.

Cel mai interesant este ceea ce se vede la fortul mare de la Băneasa²⁶. În primul rând, este acum foarte clar că zidul median nu face parte din construcţia iniţială a fortului, având altă culoare şi alte dimensiuni (aparent mult mai mici)²⁷. Al doilea element este dispariţia laturii de vest, dinspre râpă; deşi nu pare, fiindcă marginea

²³ Şi drumul şi valul se regăsesc în Lunca Călmăţuiului, uşor la est faţă de direcţia lor de pe platoul de la sud de sat. Vezi şi articolul despre turnurile de supraveghere, care detaliază acea zonă.

²⁴ Şi mai interesant, acest drum pare a se întâlni cu cel care trece la Băneasa, prin Rusca Fundaţilor, luând direcţia SV (după sugestia unor fotografii aeriene). Vezi mai jos pentru Băneasa.

²⁵ Dar este foarte vizibil pe alte surse de imagine aeriană, precum Google Earth (datată 14 august 2013). De aceea o singură imagine nu va fi niciodată suficientă pentru analiza unui sit arheologic. Fatalmente, pe fiecare fotografie aeriană „se vede altceva”, funcţie de starea vegetaţiei, direcţia, intensitatea şi culoarea luminii etc.

²⁶ Culmea, fiindcă de obicei este aproape invizibil pe alte surse recente de fotografie aeriană!

²⁷ Presupun că este o micşorare de garnizoană, prilejuită de tot mai frecventa chemare a trupelor de *limes* pe alte fronturi ale Imperiului, după 230.

terasei este înierbată și, teoretic, mai rezistentă la eroziune, este lipede că latura de vest a dispărut²⁸. Un al treilea element interesant este poziția dominantă a fortului deasupra aceluși pasaj numit Rusca Fundațiilor²⁹, care este o cale obligatorie de acces dintre luncă și terasă, care este cu peste 30 de m mai sus (cf. hărții DTM). Situația sugerează că ne aflăm în prezența unui vad care făcea legătura cu malul opus (vezi mai departe).

Cercetările noastre de suprafață s-au desfășurat pe zone întinse, pornind de la platoul aflat la sud de Rusca Fundațiilor (lângă ferma de porci), continuând cu laturile de est și de nord ale fortului mare, dar și în zone mai îndepărate, de lângă șoseaua care duce spre sat (în extremitatea stângă a cadrului de la Figura 4). Rezultate semnificative în căutarea așezării civile s-au înregistrat numai la est de fort (ceea ce deja sugerează și poziția drumului), însă pe o suprafață prea mică pentru un pandant civil al unei fortificații de 1,3 ha. Urme arheologice răsfirate s-au găsit și în proximitatea nordică a fortului, distribuite până în apropierea movilei mici (care nu poartă nici o urmă de utilizare în epocă romană, fapt care însă nu exclude însă nimic...). Căutările mai la nord de acest punct au produs rezultate similare – materiale extrem de rare, greu databile. Un pont de ultimă oră³⁰ ne indică o zonă „cu mult pământ roșu, cu multe cărămizi”, la nord de movilă, ceea ce ne atrage atenția asupra acelei pete notate la fig. 4 „așezare?”, considerată inițial doar o zonă de eroziune³¹. Desigur, va fi necesară verificarea în teren; oricum, ar fi destul de ciudat să avem acolo două așezări civile, una chiar alături, la est, iar cealaltă 300 de m mai departe spre nord... O *villa rustica*?... O *mansio*? Altceva?

Ortofotografia militară (2012) prezintă, pe malul opus al Călmățuiului, urme care sugerează că eventualul drum care ar trecut prin Rusca Fundațiilor și vadul râului ar fi urcat pe terasă și ar fi continuat pe direcția SV, probabil unindu-se cu drumul care pleca spre vest din Putineiu.



Figura 5.
Fortul de la Valea
Urlui și
împrejurimi.
Fotografie oblică
din dronă, aprilie
2015, altitudine 200
m, vedere spre VSV.

²⁸ Ceea ce pune, cu urgență, problema unei săpături „de salvare” în zona celor două turnuri de colț; cel de NV pare încă la locul lui, cel puțin parțial.

²⁹ Numele este un regionalism și este frecvent utilizat pe malul oriental al Oltului, care este foarte înalt (cca 100 m diferență), destul de brupt și practic imposibil de urcat prin alte părți decât prin astfel de locuri, dintre care unele par cel puțin parțial amenajate. Un studiu aprofundat al acestor forme de relief (și toponime), corelat fortificațiilor (mai ales de epocă getică), ar conduce probabil la concluzia unei conexiuni strategice a acestor puncte obligatorii de trecere de la Călmățui cu cele de la Olt.

³⁰ Adică final de octombrie 2015, pe o vreme nefavorabilă, care excludea verificarea imediată, fiind imposibil de intrat în câmp, fie și cu tractorul. Informația a fost primită de la primarul din Salcia, care este și administratorul asociației agricole care exploatează zona...

³¹ Este plină câmpia de astfel de „dungi roșiatice”, seducătoare, dar arareori profitabile arheologic.

Fortul de la Valea Urlui (Figura 5) este poziționat la marginea unei terase cu altitudinea de 20 de metri deasupra firului apei, cu pante coborând relativ lin spre nord și est. Fortul se află – ca și la Băneasa, de altfel – relativ departe de val (320 de m, în afara cadrului de la Figura 5), fiind separat de acesta și de două văi (dintre care prima vizibilă în ilustrația de mai sus, în stânga). Din cauza ariei mari care trebuia acoperită cu o echipă mică, cercetarea de suprafață preliminară a fost relativ „superficială” (popular s-ar spune că „sita a fost rară”), rezultatele prezentate aici fiind preliminare. Nu au fost identificate rămășițe ale locuirii civile spre nord și vest de fort, în schimb o zonă cu densitate mare de artefacte (parțial posibil rostogolite pe pantă) a fost precizată pe panta de est, care coboară spre apă (este poziția cea mai apropiată de apă). O zonă secundară cu urme de locuire (chirpic, fragmente ceramice) s-a identificat de-a lungul văiugii care separă platoul cetății spre sud, dar conexiunea celor două zone locuite nu a fost studiată. A fost separată o „zonă industrială”, fiindcă s-au găsit două mari gropi de var (una dintre ele în cadrul de la Figura 5, una spre est, aproape de linia valului, ambele pe malul apei), dar analiza fotografiilor aeriene a arătat că este mult mai mult de atât.

Este necesar de amintit că pe aici treceau în secolul al XIX-lea nu un drum, ci două, întâlnindu-se la malul apei: unul era exact „troianul”, iar al doilea venea de la SV³², chiar pe linia acelei văiuge vizibile în fotografia de la Figura 5. Harta Szathmári, de la jumătatea aceluiași veac, prezenta aici, la trecerea peste Valea Urlui, un han numit Rușianca, fără a fi însă clar pe care dintre maluri (probabil pe cel sudic). Este deci posibil ca o parte dintre intervențiile antropice remarcate de noi în „zona industrială” să aparțină aceluși stabiliment modern.

Disponerea celor două zone de locuire civilă indică și circulația din zonă: un drum apropiindu-se dinspre sud, iar un altul plecând din fort spre apă, spre răsărit, acolo unde exista probabil o facilitate de traversare a apei, adică în apropierea punctului unde și valul de pământ traversa apa. Ar fi de adăugat că zona are un farmec neașteptat, fiind o oază de verdeață și apă în mijlocul câmpiei inexpressive. Acumularea de pe Urlui (care este veche, fiind marcată în PDT), probabil pentru pescuit, este și astăzi foarte populară, cetățenii din oraș venind aici la picnic și sporturi de week-end. Prezența fortului roman (aparent încă relativ bine conservat, în ciuda arăturilor sistematice), cât și a unui tronson de val puternic ars și surprinzător de bine conservat, ar putea completa fericit o zonă de agrement pentru un oraș care nu excelează în facilități de petrecere a timpului liber. Accesul în zonă este însă, deocamdată, destul de dificil chiar și pe vreme bună, dar imposibil după o ploaie.

Fortul de la Gresia este singurul – dintre cele certe – care se află în interiorul unei localități actuale. Mai exact, latura lui de nord-vest este sub curtea bisericii și a cimitirului (Figura 6). Pe fortificație, astăzi, sunt grădini de zarzavat intercalate cu vii³³, situație valabilă inclusiv pe terenurile de la sud-est, așa încât căutările pentru așezarea civilă sunt aici destul de problematice. Ar mai rămâne disponibil, oarecum, tăpșanul din fața bisericii, jucând rolul de piațetă publică (nu alimentară), tăpșan acoperit cu iarbă și cu multe fierotanii (precum capace de bere) rătăcite prin iarbă. Acesta este de altfel și singura suprafață pe care s-ar putea face geofizică, dar, ținând cont că este o zonă infestată (nu pentru că ar fi excesiv de multe gunoaie, dar pentru că este un perimetru intravilan, în care interferează multe lucruri), rezultatele care s-ar putea obține aici sunt de la început dubitabile. Oricum, orientarea fortului, a terasei, relația spațială cu mlaștina dinspre vechiul curs al Vedei, toate indică un drum care trecea paralel cu incinta, pe latura de SV. Acolo, de fapt, s-ar putea și săpa, într-o zi, situație care, șa Gresia, este cea mai recomandată.

Zona nu s-a bucurat încă de atenția necesară, cu excepția unei verificări recente a perimetrului fortificației. Cele mai importante observații se datorează cercetării solitare din toamna lui 2012, când în zona din fața valului – cel care face acolo un unghi atât de curios! – au fost găsite materiale arheologice răspândite (într-o zonă fără gunoaie recente) de o parte și de alta a vechiului curs al râului. Fiind în fața valului, este imposibil să identificăm acolo o așezare (într-o zonă inundabilă!), ci mult mai probabil un târg, probabil scutit de taxe

³² Ambele prezente în schița lui Polonic, pe care nu am reprodus-o în cartea din 2013 tocmai pentru că, din cauza dispariției unui reper major (drumul), ar fi fost derutantă. Drumul care lega satele de pe Călmățui cu târgul Roșiorilor nu a dispărut, ci s-a mutat câteva sute de metri la nord, variantă reprezentată de Planul Director de Tragere (nr. 3639/1955). Cel din urmă nu mai reprezintă cetatea, ci 4 tumuli.

³³ Din câte am înțeles, toate fiind terenuri ocupate abuziv de săteni, primarul de Stejarul afirmând că nu există titluri de proprietate în perimetru, care aparține unui monument istoric. În LMI 2010 situl are codul TR-I-s-B-14205, punctul fiind notat „Cocina lui Maiăș Purcaș” – greșit, cum ne-am obișnuit; numele corect este „Purcăraș” (adică diminutivul de la porcar), legenda acestuia putând fi găsită în mai multe surse, precum notele lui Pamfil Polonic, sau în Marele Dicționar Geografic de la pragul veacurilor XIX și XX.

vamale (barbarii își puteau desface mărfurile acolo, fără a trece granița), așa cum a fost recent documentat unul la *Porolissum* (Opreanu, Lăzărescu 2015).



Figura 6. Situația din satul Gresia. Ortofotografie adnotată.
Elipsa cu contur alb reprezintă zona cu materiale arheologice, probabil un târg.
Cu „x” – zonele cele mai probabile ale locuirii civile.

Nici fortul de la Crâmpoia nu se vede foarte bine pe ortofotografie³⁴, delimitarea lui făcându-se la fața locului, cu un GPS (handheld, adică nu foarte performant), respectiv poziția și forma se judecă în termenii celor 5 m eroare. Altfel, valul fortului este deocamdată destul de bine vizibil, cu cote în jur de 0,5 m peste terenul din jur. Latura de est se termină direct în zona unde începe panta spre Vedea (terasată pe vremuri, pentru vreo livadă dispărută între timp, în zona centrală existând totuși un soi de platformă (externă) care ar fi putut, eventual, funcționa pentru amplasarea unor baliste (de unde nevoia porții, în această parte³⁵). Suprafața fortului este însă dreaptă, sau are o înclinație neglijabilă, greu de perceput cu ochiul liber. Pe latura de vest (în apropierea colțului de SV) și pe latura de est (în apropierea colțului de NE) se mai văd două dintre cele patru secțiuni făcute de Romeo Avram. Așa cum este arătat la Figura 7, fortul ar avea, între incinte, 100 x 66 m, cifre aflate aproape de cele furnizate de Polonic și cele date de Romeo Avram³⁶.

³⁴ Regula pare să se aplice mai ales siturilor pe suprafața cărora există mai multe proprietăți și culturi distincte, care se comportă ca elemente de bruij vizual.

³⁵ Romeo Avram nu și-a publicat săpătura din 1999 și este puțin probabil să o facă de acum încolo (fiind ieșit din sistem, de mulți ani). Desene din acea campanie, inclusiv un plan general (dar fără notele de șantier), au fost recuperate de Alexandru Bădescu în 2014, planul general fiind publicat de mine în acest an (Teodor 2015, 189, fig. 81). Sincer, la un fort relativ mic m-aș fi așteptat să aibă doar două porți, pe laturile lungi (ca să permită accesul și la drum, spre vest, și spre râpa expusă adversarului, spre est), însă una dintre cele patru secțiuni ale lui Avram a interceptat poarta de sud (deci ar trebui să fie prezente toate cele 4 porți).

³⁶ Respectiv 136 x 100 pași la Polonic (Teodor 2013, 206), adică 102 x 75 m, și 109 x 73 m la Romeo Avram (plan general al săpăturilor din 1999, nepublicate, copiate din arhiva Muzeului Militar Național). De remarcat, însă, că aceste dimensiuni de la Avram se aplică între *marginile externe* ale *agger*-ului (lat de cca 7,75 m), or palisada nu se afla acolo, ci la vreo doi metri la interior.

Foarte recent (decembrie 2015) un model-teren prelucrat de Madi Ștefan, după fotografiile unei misiuni UAV, mi-a permis o măsurătoare mai fină a dimensiunilor castrului, respectiv 101,5 m pe relația nord-sud și 70 m pe relația vest-est³⁷. Pentru stabilirea dimensiunilor reale ale obiectivului vom încerca să facem magnetometrie, în campania 2016.



Figura 7. Fortificația romană de la Crâmpoia și împrejurimile.

Ortofotografie (DTM 2012). Cotele de nivel sub 125 m sunt colorate artificial (SRTM-30), pentru a sugera distincția dintre platou și panta spre Vedea.

³⁷ Măsurători făcute pe cota maximă a valului; obișnuit, zidul (sau palisada, pentru cazul în speță) se află ușor spre exteriorul cotei maxime.

Zona de la nord de fort nu pare să fi fost ocupată, fiind oricum una ceva mai joasă, așadar foarte umedă. Nici spre NV de fortificație nu am găsit urme clare de locuire. Oricum, tot arealul de la vest de fort este infestat cu urmele vechiului drum spre Stoborășți³⁸, pe care probabil s-a pus pietriș de râu, împrăștiat acum pe toate tarlalele de la nord de actualul drum de ogor.

Situația pare mult mai clară spre sud de fort și de drumul de ogor pomenit mai sus, zonă în care se găsesc, ici-colo – fără o densitate remarcabilă nicăieri – rămășițe care aparțin, fără probleme, epocii romane, pe o lungime de cca 250 m și pe o lățime de 150 de metri, respectiv până la marginea terasei. Urmele se opresc acolo, în sud, cel puțin aparent, dar noi căutări vor fi necesare, pe teren, pentru că acolo apare un promontoriu care pare să fi fost o poziție-cheie pentru supravegherea confluenței Dorofei-Vedea.

Avem astfel, din nou, o sugestie clară a direcției din care se apropia drumul roman: dinspre sud, adică de undeva la gura pârâului Dorfei.



Figura 8. Fortificațiile romane de la Urlueni și așezările lor civile.

Ortofotografie DTM (2012). Terasa înaltă (cca 25 m) se termină la marginea terenurilor arabile din vest.

Situația de la Urlueni este mai bine cunoscută (Bogdan Cătănicu 1997, 96-106), motiv pentru care nu am să fac aici o descriere a celor două fortificații. Am să spun doar că șanțurile și valurile de apărare se disting pe teren fără probleme, dar asta e valabil urmând schița de teren a lui Polonic (Teodor 2013, 58, fig. 19), nu pe cea reconfigurată de Dumitru Tudor (1978, 215, fig. 59/3). Cele două forturi au axul orientat la fel, dar fortul mic este cu câțiva metri deplasat spre vest (șanțurile de SV *nu* sunt în prelungire!). Pe castrul mare au rămas deschise toate secțiunile Ioanei Bogdan Cătănicu, devenind o cursă cu șanțuri pline cu apă, mai ales

³⁸ Care figurează în descrierea lui Dumitru Tudor (1978, 277), deși foarte probabil nu mai era funcțional de mult (în PDT – nr. 3542/1952 – el figurează ca drum doar până la malul unui braț secat al Vedei). În harta Szathmári, pe care castrul este figurat, drumul spre Stoborășți figura un pic mai la nord, coborând în lunca Vedei, dar mergând încă 3 km spre nord înainte de a trece peste podul spre Stoborășți.

primăvara. Drept consecință a acestei „protecții”, fortul mare nu a mai fost arat, spre deosebire de fortul mic³⁹.

Un alt aspect interesant este observația că fortul mic stă pe o poziție mai înaltă decât fortul mare, având deci o perfectă vizibilitate spre luncă. Este puțin probabil ca situația să se datoreze romanilor, ci mai degrabă configurației acestui câmp de la vest de Cotmeana, care, deși aparent perfect plat, are cotele cele mai mari chiar la marginea terasei (fapt în sine neobișnuit, datorat probabil scufundării părții occidentale a interfluviului).

Rămășițe ale așezărilor civile se văd și la nord de fortul mare, și la sud de fortul mic, pe distanțe în jur de 200 de metri, în ambele direcții, închizând împreună un soi de (discret) promontoriu aflat deasupra luncii râului. Perimetrul locuit pare cam de 6 hectare, un rezultat bun, așa spune (forturile au, împreună, sub 2,5 ha), iar densitatea pare chiar destul de mare (mai ales în nord).

Și în acest caz, distribuția rămășițelor arheologice în afara fortificațiilor sugerează o axă de comunicare sud-nord, la limita vestică a fortului mare, respectiv similar cu drumul de ogor vizibil la Figura 8. Coborârea de pe terasa înaltă se putea face, dacă vorbim aici despre un drum militar, undeva la 500 m nord de fortul mare, ocolind o văiuță abruptă, apoi folosind o „ruscă” (nenumită ca atare pe hărți) care întoarce spre sud, fiind aparent amenajată (panta este destul de lină și egală, ceea ce nu prea se întâmplă în zonă⁴⁰). Traversarea Cotmenei se făcea, cel mai probabil, într-o poziție imediat sub forturi și sub directa lor supraveghere; de altfel, troianul de pe partea opusă a văii continuă ca direcție o uliță a cărei prelungire, spre vest, dă direct la monumente⁴¹.

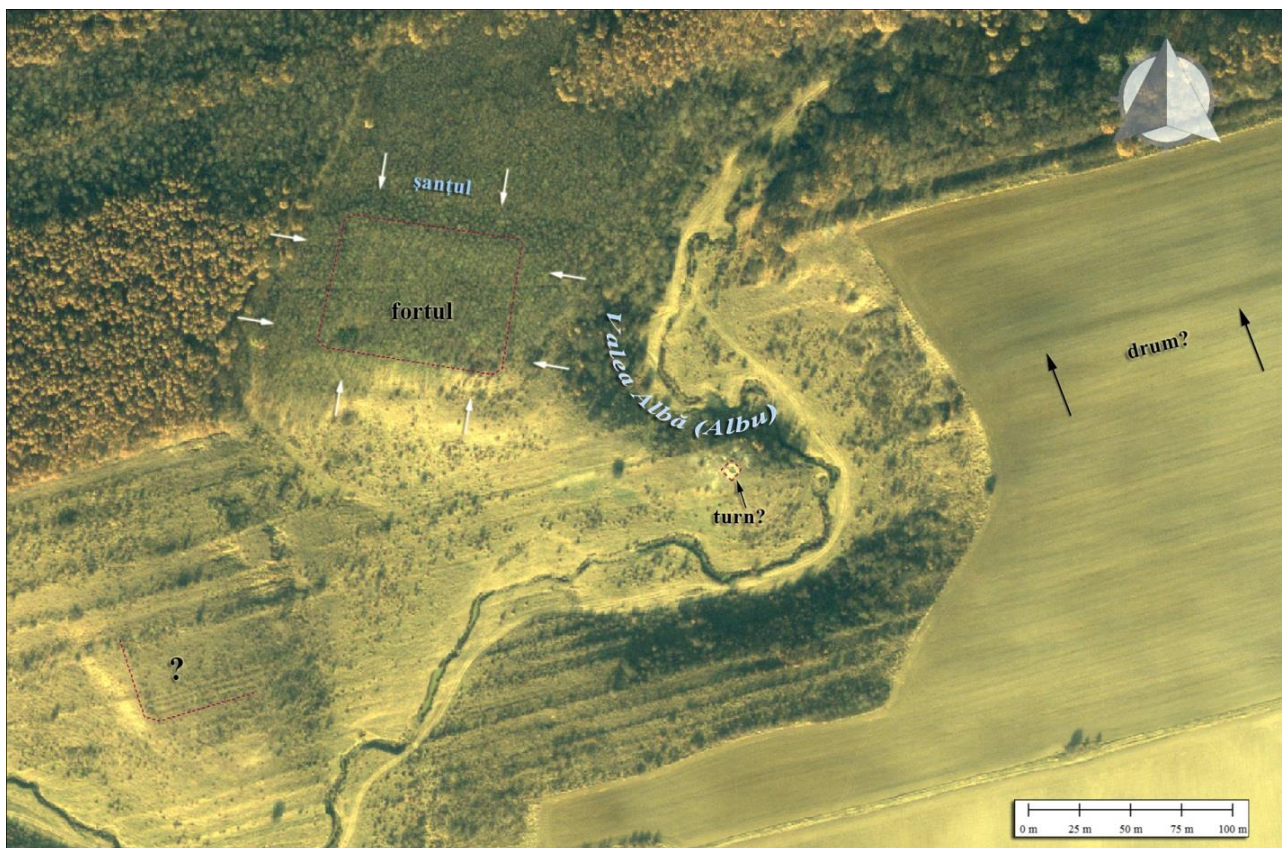


Figura 9. Fortul de la Izbășești, ortofotografie DTM 2012.

³⁹ Terenurile respective nu au fost distribuite în proprietate (fiind monumente istorice!), sau cel puțin așa mi s-a spus la primăria din Bârla, ele fiind ocupate abuziv: colțul de sud al fortului mare și aproape toată suprafața fortului mic, „protejat” și el de o secțiune, în extremitatea nordică.

⁴⁰ Un perfect contra-exemplu se găsește la sud de monumente, unde din sat se urcă pe terasă pe o pantă pieptișă, tipică pentru toată zona Cotmenei.

⁴¹ În aprilie 2016 a fost descoperit un sector de așezare civilă în luncă, lămurind traseul drumului în zonă, inclusiv locul de traversare al râului. Dar despre acest lucru – în raportul următor.

Fortul de la Izbășești este unul dintre cele mai izolate, cu acces foarte dificil. Drumul cel mai apropiat lasă călătorul la 1,2 km vest de obiectiv, iar dacă acel călător are de cărat aparatură (dronă, stații totale, instrumente geofizice) atunci are o mică problemă. Se poate încerca apropierea cu o mașină de teren, dar numai pe o suprafață foarte uscată. Odată ajuns pe-aproape, călătorul descoperă o a doua problemă, mult mai serioasă: deși Polonic reprezenta locul ca un platou despădurit, iar harta Direcției Topografice Militare drept o rară livadă de pruni, după 1989, primarul – văzând livada părăsită – a hotărât împădurirea dealului. Zis și făcut. Doar că, de atunci, nimeni nu s-a îngrijit de acea pădurice de salcâmi, care a crescut deasă și țepoasă.

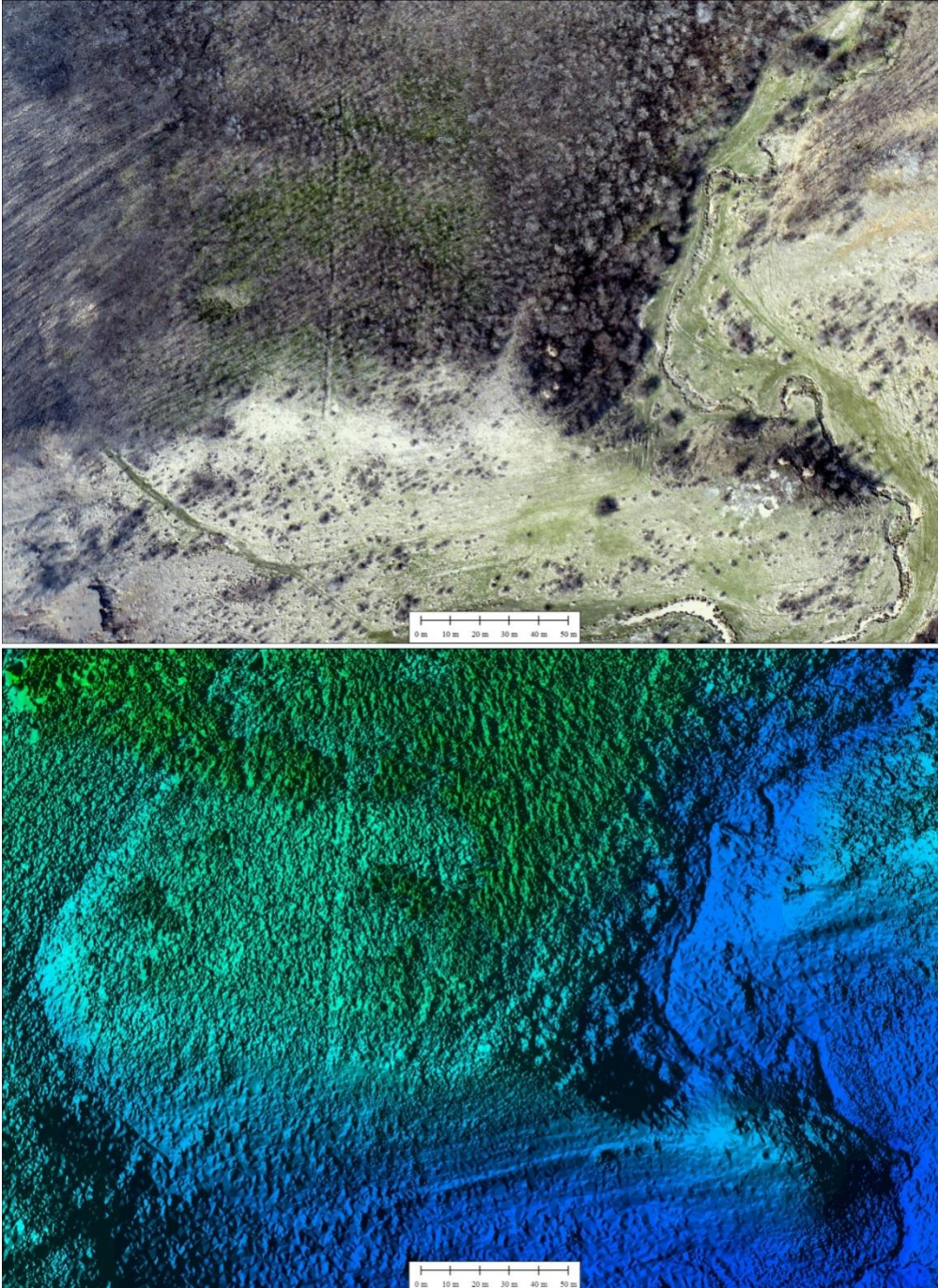


Figura 10.

Fortul de la Izbășești, vedere din dronă.

Sus: ortofotografie (martie 2015), detaliu, rezoluție (originară) 0,1 m.

Jos: DSM (Digital Surface Model) cu colorație altimetrică și umbrire (nuanțele de albastru sunt inferioare).

Rezoluție 0,25 m.

Pe ambele imagini se văd secțiunile trasate de arheologii militari, mai ales cea nord-sud.

Pe fort s-a realizat o scurtă campanie arheologică în 1995⁴², organizată de Muzeul Militar (pe vremea când instituția mai era interesată de arheologie), dar soldații s-au luptat doar cu puietii. Două decenii mai târziu, nu se mai poate intra pe fortificație nici măcar fără bagaj, riscând captivitatea desigurului.

⁴² Petolescu et al. 1995.

Figura 9 prezintă situația de acum câțiva ani, care să ne permită să ne orientăm în teren. Șanțurile fortului se văd destul de bine, dar cota maximă a valului de incintă este desigur doar aproximată. Conturul astfel realizat măsoară 89 m pe axa vest-est și 67 m pe axa sud-nord, adică destul de aproape de rezultatele anunțate de săpători (patru laturi inegale, dar cu medii de 90,5 și 65 m)⁴³, dar și de aproximarea lui Polonic (120 x 84 pași, adică 90 x 63 m)⁴⁴.

Alte elemente demne de interes, la Figura 9, sunt probabilul turn aflat la SE de cetate, un drum sugerat de imaginea aeriană, venind dinspre est⁴⁵, explicând chiar poziția turnului (care supraveghează pasajul peste valea îngustă dar relativ adâncă și accidentată a Pârâului Alb), și, în fine, o formă rectangulară, pe o terasa aflată la sud-vest de fort, încă nevizitată.

În ceea ce privește posibilitățile de localizare în spațiu a așezării civile, ele sunt multiple. Ar fi, în primul rând, platoul aflat la est de Valea Albu, în lungul presupusului drumul (după modelele văzute la Putineiu și Crâmpoia, cu alinierea la drum în partea de sosire a caravelor din sud, adică cele cu bunuri aduse din Imperiu!). Acel platou din sud-vest este și el un bun candidat⁴⁶, fiind suficient de aproape de apă și apărat de vale. În fine, sunt posibile și alte locații, de pildă platoul aflat la nord de fort, doar că acolo verificarea va fi problematică.

Data fiind situația dificilă descrisă mai sus, în martie⁴⁷ 2015 am organizat o misiune dronă, lansată de pe drumul aflat la 900 m nord, dincolo de pădure, respectiv din cel mai apropiat punct în care puteam să ne apropiem cu mașina, în condițiile de teren foarte moale de la începutul primăverii. Figura 10 cuprinde cele două produse de bază, ortofotografia și modelul teren, pentru zona fortului și a turnului de supraveghere. Se văd destul de bine șanțurile trasate de militari (cu excepția jumătății de est a secțiunii longitudinale, înghițite complet de pădure), aproximativ spre punctele cardinale⁴⁸, care întretaie fortul aproximativ pe centrul lui, și nu la un colț, cum credeau ei⁴⁹.

La nord de Izbășești avem situații similare, respectiv monumente acoperite de sute de trunchiuri, ceea ce previne utilizarea dronelor pentru obținerea unei reprezentări topografice adecvate, dar îngreunează și procesul identificării și al delimitării așezărilor civile. Așa este la Săpata de Jos⁵⁰, pentru care se cunosc un fort mare, unul mic, băile romane (singurele aferente *Limes Transalutanus!*), toate înregistrate în LMI⁵¹. Forturile se află într-o mare dar părăsită livadă, care nu a mai fost arată de vreo 10 ani, în care iarba a crescut mare și deasă, descurajând orice intenție de cercetare de suprafață. Băile romane ar trebui să fie acum în mijlocul unor tufișuri dese⁵²; cât despre așezare, ea ar putea fi oriunde în jur⁵³.

⁴³ Petolescu et al. 1995, 34.

⁴⁴ Teodor 2013, 73.

⁴⁵ Vezi raportul asupra cercetării aeriene pe teritoriul județului Argeș, în acest volum, cu o vedere de ansamblu asupra presupusului drum.

⁴⁶ Este mai mare decât pare în fotografie, dar spre nord apar acele terasări artificiale care bruiază imaginea.

⁴⁷ Desigur, pentru a profita de faptul că încă nu existau frunze în copaci. Chiar și așa, pădurea este atât de deasă încât nu se vede solul de crengi, chiar dacă rezoluția este foarte bună (sub 0,1 m pentru ortofotografie).

⁴⁸ Mizând probabil pe faptul că desenul publicat de Dumitru Tudor era corect, deci fortul ar fi fost orientat spre punctele cardinale; însă nu avea de unde...

⁴⁹ Petolescu et al. 1995, 35, fig. 1, la care cele două secțiuni (confundate între ele, ca direcție...) se întretaie la unul dintre colțurile fortului, nefiind clar care dintre ele este care (1 sau 2), întrucât „planul” nu are nici scară, nici orientare geografică.

⁵⁰ Nume tradițional, dar valabil și astăzi, fiindcă limita teritorială a comunei se află pe Valea Cetății. Monumentele se află însă mult mai aproape de satul Lăngești, primele gospodării fiind aproape, pe malul opus al văii amintite. Rezultatul pe teren este că responsabilitatea privind îngrijirea monumentelor aparține primăriei din Săpata, care se află însă departe, în timp ce sătenii din Lăngești profită pentru a se debarasa de gunoaie, în zona proximală șoselei.

⁵¹ Și chiar mai mult decât atât, adică inclusiv ce nu se știa: sub umbrela „Sitului arheologic de la Săpata de Jos” (AG-I-m-A-13376) sunt înregistrate (.01) un castru, (.02) canabae /sic/, (.03), terme /de ce nu „thermae”, precum „canabae”?/, (.04) castru de pământ /cel mic/ și (.05) „sectorul limesului transalutan”, expresie care ar fi dificil de explicat ce este, și cu atât mai puțin ce... protejează.

⁵² Urmând schița de plan publicată de V. Christescu 1938, 436, fig. 2. Confirmat în aprilie 2016.

⁵³ Progrese semnificative s-au făcut în iarna și primăvara anului 2016, datorită colaboratorului nostru Florin Chivoci (autor în acest volum), care a identificat grosul așezării civile acolo unde nu o căutase nimeni; pe partea opusă a Pârâului Cetății. Detalii vor fi făcute publice în raportul pentru anul 2016.

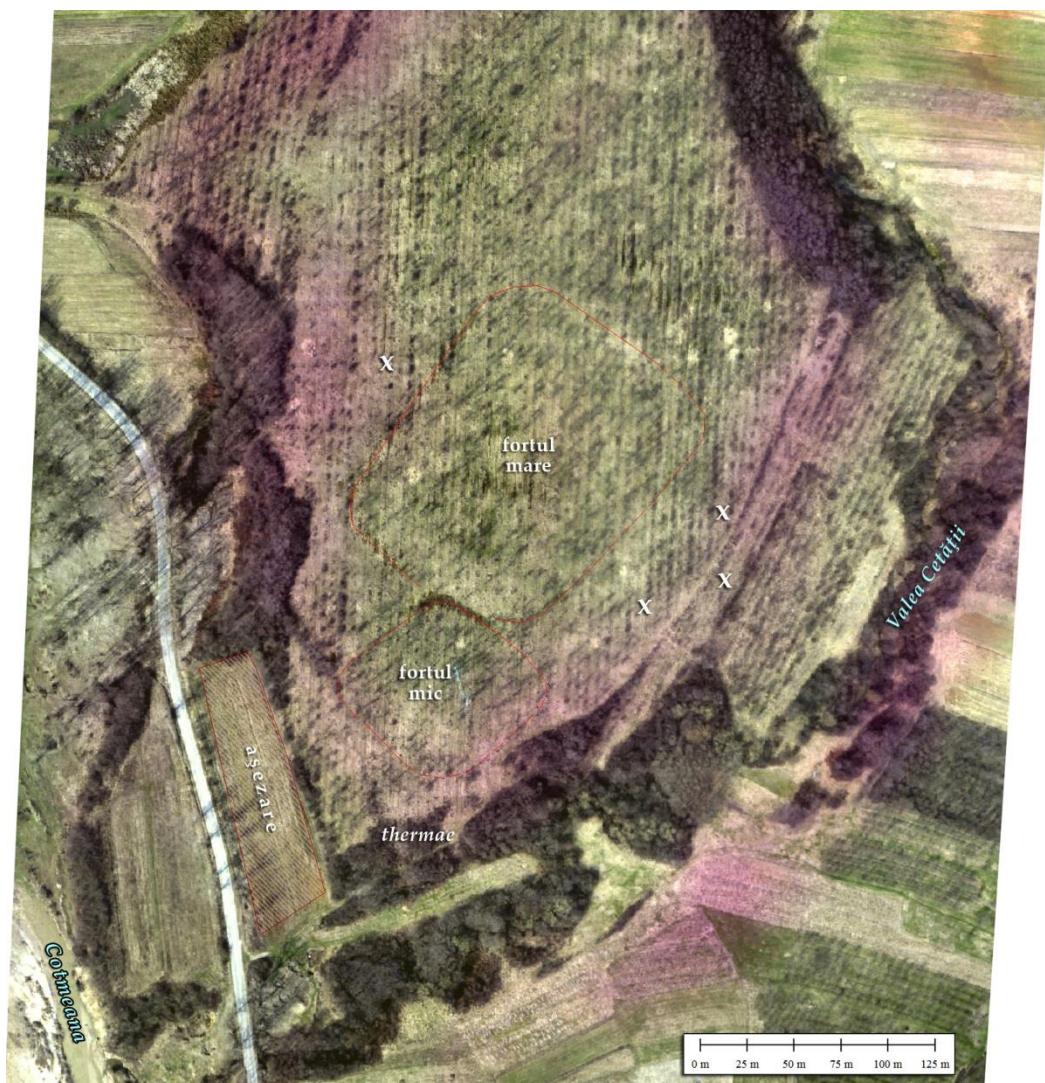


Figura 11.

Monumentele de la Săpata de Jos.

Ortofotografie din dronă (martie 2015, orientare nord), cu marcarea pantelor prin tehnica Slope Shader⁵⁴ (suport SRTM-30).

Liniile continue exprimă certitudinea, cele discontinue – aproximarea.

Sunt notate cu X zonele în care există material arheologic dispersat.

La Figura 11 sunt marcate, pe propria imagine din dronă (de peste șase ori mai detaliată decât ortofotografia militară), pozițiile șanțurilor și nu ale valurilor de apărare, întrucât șanțurile sunt mai vizibile – unele fiind umplute cu apă la momentul zborului (s-a făcut în paralel orientare la sol, în ziua precedentă). Și așa, unele părți ale conturului nu sunt clare, fiind marcate acolo cu o discretă linie întreruptă. Dimensiunile între șanțuri ar fi, pentru fortul mare, 169 m (SV-NE, pe mijlocul laturii) x 131 m (NV-SE, idem), iar pentru cel mic 84 x 85 m (în aceeași ordine). Interesant este faptul că șanțul fortului mic îl taie foarte evident pe cel mare (lucru vizibil și la Figura 11, dar noi l-am văzut și pe teren), ceea ce exclude ordinea „consacrată” de construcție. Este evident acum faptul că fortul mic s-a făcut după cel mare și, destul de probabil, după ce acesta din urmă nu mai funcționa.

Periegheza realizată pe lateralele fortului mare nu a produs rezultate notabile, din cauza vegetației abundente; chiar și așa, materiale arheologice rare au fost totuși descoperite, în special în lungul laturilor lungi și mai ales spre SE. Zona a fost terasată, tot de dragul livezii azi părăsite, ceea ce poate induce cu ușurință ideea că, paralel cu acea latură, ar putea să fi existat niște valuri (și noi am crezut la fel).

Zona în care așezarea a fost evidențiată fără probleme, cu o mare densitate de materiale arheologice, se află la sud-vest de fortificații, flankând șoseaua spre Săpata, teren care se întâmplă să fie unicul arabil din împrejurimi. Chiar și așa, acest petic de teren (jumătate de hectar) indică un lucru clar, anume orientarea căilor de comunicație spre râu și nu spre deal (oricât ne-am străduit, acolo, spre nord, nu am văzut nimic interesant), legătura spre valul de graniță făcându-se probabil pe rute utilizabile și astăzi, respectiv ulițele Lăngeștilor care urcă spre șoseaua națională Slatina-Pitești. Poziționarea complexului de construcții romane,

⁵⁴ Prin care se evidențiază nu altimetria, ci valoarea unghiului de pantă (aici colorația roz este tot mai intensă pe măsură ce valoarea pantei crește).

dincolo de râpa „Pârâului Cetății”, adică în afara căilor principale de circulație romane, și relativ departe de linia efectivă a frontierei (cca 2 km!), arată o deosebită grijă pentru defensiva naturală, o preocupare tipică epocii romane... târzii.



Figura 12.
Fortul de la Albota
și împrejurimile.

Ortofotografie
DTM 2012, cu
sublinierea
pantelor în tehnica
Slope Shader.

Conturul
fortificației este
orientativ.

Fortul de la Albota se află și el în pădure (Figura 12), în apropierea noului stadion de fotbal al comunei. Făcând aici anterior ortofotografii din dronă și chiar tentative de modele-teren (în ciuda pădurii), au fost indicate principalele ipoteze de lucru pentru localizarea așezării civile: favorită era terasa aflată tot în pădure, spre nord-vest de cetate, pentru că este foarte plată și ar mai fi totodată într-o poziție protejată (în spatele fortului); vedeam eventual posibilitatea unei organizări civile la baza pantei care coboară de pe cetate, spre Valea Ursului, mai ales că în apropierea fundului văii se văd niște terase (aparent antropice...); ne-am gândit și la poiana dinspre vest, doar că aici ar apare, teoretic, dezavantajul distanței mari până la sursa de apă⁵⁵.

În condiții de acoperire cu pădure deasă și iarbă a întregii suprafețe de investigat, singura posibilitate de investigație relativ facilă și rapidă era un test de kappametrie, ale cărui rezultate sunt rezumate la Figura 13.

Am calibrat căutările noastre pentru localizarea așezării după valorile înregistrate în interiorul fortului, respectiv valori >400. Asemenea valori există pe panta de sub fort (la NE), care însă nu a fost investigată complet (până la râpa alăturată dinspre SE), fiindcă era doar un „test” și fiindcă timpul avut la dispoziție a fost insuficient⁵⁶. Cât despre valoarea maximă, ea a fost înregistrată sub cetate, într-un punct la cca 20 de m de palisadă, și nu are obligatoriu semnificația de „locuire”, ci poate indica doar un mare obiect metalic îngropat... Cât despre valoarea minimă, ea s-a înregistrat chiar în fort, lângă colțul de est, acolo unde există o groapă foarte mare⁵⁷ (și încă destul de adâncă), care probabil este foarte umedă (de unde rezultatul de kappametrie), probabil o cisternă pentru rezerva de apă.

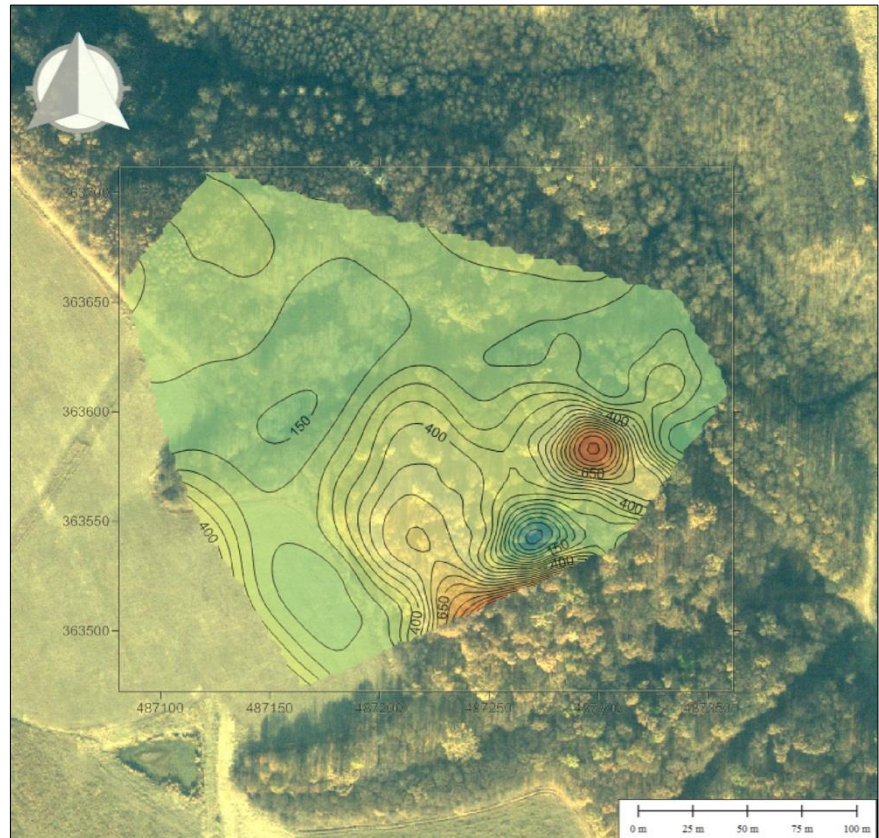
⁵⁵ Fortul are în colțul de est o groapă mare și veche (figurează pe schița lui Polonic), care ar putea fi, foarte plauzibil, o fântână. Pe platoul din poiană există un „bent” (rezervor de apă), ca în toată zona de câmpie, dar soluția nu poate funcționa decât pentru vite.

⁵⁶ Eu oricum eram curios de terasele din partea de nord a zonei de test, care însă nu au produs rezultatele așteptate.

⁵⁷ Curios, și la Izbășești există o groapă similară, în același colț al fortului (planul de la Albota este rotit cu 40°), sau cel puțin așa indică schița lui Polonic (Teodor 2013, 72, fig. 27).

Figura 13.

Aplicație de kappametrie în zona fortului de la Albota. Culorile calde (respectiv valorile mari) exprimă posibilitatea sporită de intervenție antropică în peisaj.



Alte valori de interes în testul geozific s-au înregistrat la marginea de SE a zonei cercetate, indicând clar necesitatea reluării testului până la râpa alăturată (în primul test ne-au interesat doar valorile tipice din fortificație, în comparație cu cele din afară). Alte valori de peste 400 s-au înregistrat în poiană, în extremitatea vestică a zonei testate. Din contră, valorile pentru platoul aflat dincolo de râpa care mărginește fortul la NV nu recomandă cercetări viitoare în zonă. Din nefericire, extinderea cercetării în poziție simetrică, respectiv dincolo de râpa de SE, pare contraproductivă, fiindcă zona a cunoscut numeroase alterări antropice recente, precum tranșee (din războaiele mondiale?... în zonă nu s-au purtat lupte, cel puțin nu în cel de-al doilea...) și un culoar despădurit și plin de gunoaie (pentru scos buștenii din pădure?...). Imediat la est de acel culoar (vizibil la Figura 13) s-a mai făcut unul, recent (2015), pentru introducerea unei conducte⁵⁸.

Pentru a concluziona, situația de la Albota este dificilă, în special datorită pădurii, și nu se pretează unei cercetări arheologice „clasice”. Chiar și așa, primele tentative de găsire a așezării civile au dat indicii și asupra zonei unde ar trebui să insistăm (pe pantele inferioare spre Valea Ursului, dar și în poiană), cât și asupra zonelor fără potențial.

Aici se termină expunerea asupra cercetărilor vizând așezările civile ale unor fortificații cunoscute. Pentru a rezuma, s-au găsit așezările forturilor de la Putineiu, Valea Urlui, Crâmpoia și Urlueni; s-au obținut rezultate parțiale, care vor necesita completări, pentru situațiile de la Băneasa, Săpata de Jos și Albota. Din cauze obiective, ținând de dificultăți de acces, sau mediu (forestier sau intravilan), cercetările sunt încă incipiente la Flămânda, Gresia și Izbășești.

⁵⁸ Am văzut întâmplător acea săpătură (neasistată...), în zona de sus, la marginea poienii, și nu conținea nimic de interes arheologic, ceea ce pune un capăt, în acea zonă, căutărilor pentru așezarea civilă.

Așezări de pe linia graniței care (încă) nu au legături cu obiective militare

Există trei obiective din această categorie, pe care le voi expune în ordine inversă, de la nord la sud, din motive care vor deveni evidente.

În cartea care a precedat acest proiect de cercetare vorbeam despre o posibilă fortificație în punctul Movila Tătaru, aflat pe un bot de deal, deasupra confluenței Plapcea-Vedea, între satele Icoana și Ursoaia. Menționam, cu acel prilej, și despre existența unei așezări civile, la NV de presupusa fortificație (Teodor 2013, 138-141).

Vizita la fața locului din aprilie 2015 a arătat că exploatarea de pietriș care distrusese fortul roman⁵⁹ înaintase încă un hectar spre nord, „mușcând” astfel și din așezarea civilă⁶⁰. Cu prilejul acelei vizite am delimitat conturul (rămas) al așezării romane, care măsoară 2,3 ha (Figura 14).

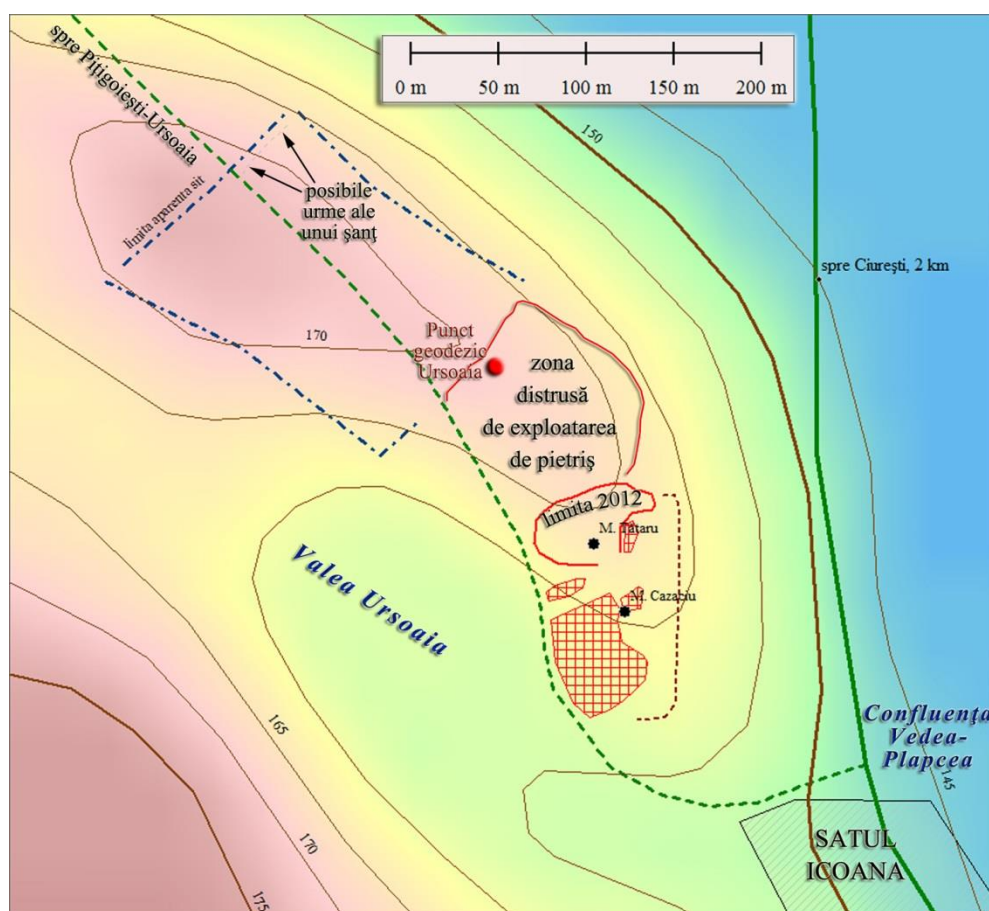


Figura 14.

Posibilul fort roman de la Movila Tătaru și așezarea de epocă romană de la Ursoaia.

Cu hașuri – gropi mari cu gunoi menajer (și altele mici, nemarcate) din punctul Movila Tătaru.

Cu linie punctată maronie – un val la marginea platoului.

Curbe de nivel după EU-DEM.

Cu linie întreruptă albastru-închis – limitele aparente ale așezării de epocă romană.

Am scris în eticheta de la Figura 14 „așezare de epocă romană” și nu „așezare romană”, fiindcă chestiunea este cu adevărat discutabilă. Materialul ceramic văzut în diverse puncte ale sitului relevă certe caracteristici ale așa-numitei culturi Chilia-Militari. Problema este că nu putem fi siguri nici de existența fortului de la Movila Tătaru, nici de sincronul celor două obiective. Doar că poziționarea acestei așezări, exact deasupra afluenței Plapcea-Vedea – mai exact în locul de unde confluența se vede cel mai bine, de la 20 de metri

⁵⁹ A doua oară, ca să zic așa, primele pagube fiind făcute de gropi de lut, umplute apoi cu gunoi menajer, încă vizibile pe teren, pe tot platoul, până la margine, situație evocată și de Ioana Bogdan Cătănicu, care căuta acolo același lucru, un fort „lipsă” într-o zonă foarte vulnerabilă.

⁶⁰ Conținutul unei gropi a așezării, respectiv multă ceramică, se prăbușise la marginea de jos a exploatării; peretele realizat cu excavatorul are o înălțime de aproximativ 6 m. Neavând o tematică administrativă în acest articol, nu voi insista pe detalii, dar trebuie să spun că, după sesizarea făcută Direcției Județene de Cultură asupra acestei situații, lucrurile s-au schimbat imediat. Un control de rutină făcut în zonă, în octombrie 2015, a demonstrat că exploatarea de materiale de construcții din punctul Ursoaia (adică imediat la nord de Movila Tătaru) a fost oprită, investitorii mutându-și operațiunea pe o coastă de deal din spatele satului Icoana, la câteva sute de metri SV de sit.

înălțime – ridică problema unei poziționări strategice, mai obișnuită pentru un obiectiv militar decât pentru unul civil, inclusiv prin mai dificilul acces la apă (fig. 15).

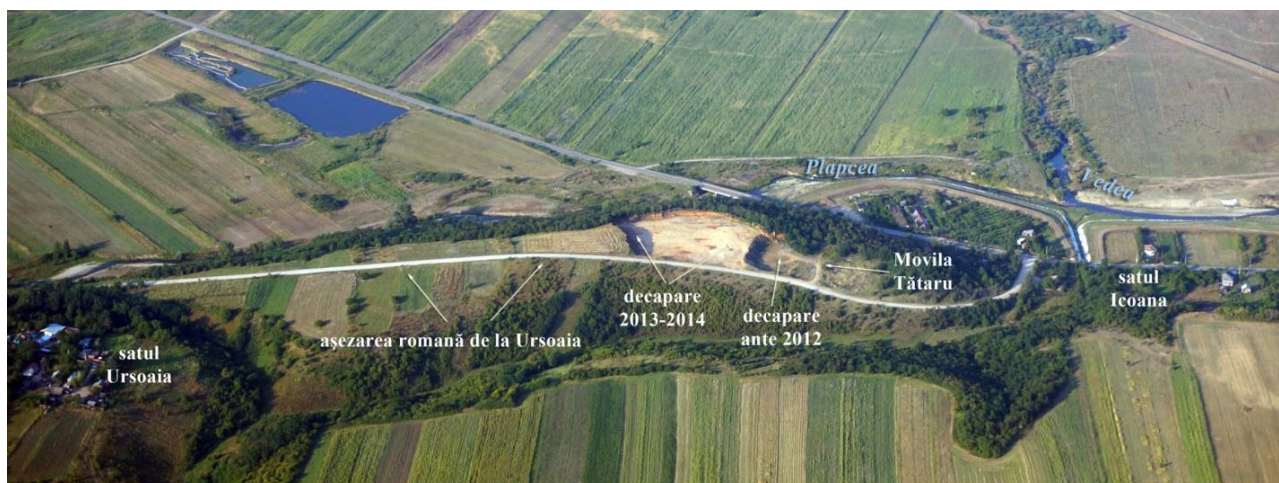


Figura 15. Fotografie aeriană oblică (de la sud-vest) asupra ansamblului Movila Tătaru-Ursoaia, de la confluența Plapcea-Vedeș (iulie 2015).

Pentru a ne uita însă la o problemă strategică, avem nevoie de o vedere mai de ansamblu; este ceea ce am făcut la Figura 16, care analizează sectorul central și nordic dintre forturile de la Crâmpoia și Urlueni. Modelul-teren este redat astfel încât să evidențieze pantele (*Slope Shader*), arătând zonele unde terasa este suficient de înaltă (în jur de 20 de metri, în general cu pante de peste 20°) pentru a permite o apărare de tip *ripa*, constând doar în turnuri de observație, poziționate la distanțe mari⁶¹, legate de drumuri patrulate de gărzii, în poziții înalte, care să asigure supravegherea nemijlocită a graniței.

Fiindcă ipoteza organizării unui cap de pod în jurul poziției dominante de la Movila Șarpelui, deși interesantă și probabil chiar necesară, nu a putut fi documentată pe teren (era oare o idee prea curajoasă?), situația strategică de la confluența Vedeș cu Cotmeana mi se pare acum, după trei ani, și mai complicată decât la început. Zona confluenței este joasă, probabil inundabilă periodic, lipsită de terase înalte, pentru un interval de peste 5 km, ceea ce făcea inoperabil conceptul de *ripa*.

Mult mai rezonabil pare acum să credem că aliniamentele de supraveghere a graniței nu urmau Cotmeana, de la confluență, ci continuau tot pe malul drept al Vedeș, până la gura Plapcei. Odată ce am făcut acest enunț, poziția cheie de la Ursoaia devine evidentă. Locul cel mai îngust (de 2 km) în care zona joasă, de luncă, putea fi traversată, era în fața așezării de la Ursoaia, tot în dreapta Vedeș, pentru a ajunge la terasele dinspre nord. De acolo drumul militar probabil începea un larg arc spre răsărit, undeva pe traseul Brazdei lui Novac⁶², pentru a ieși la un km sud de perechea de forturi de la Urlueni (unde își aveau baza cele mai mari garnizoane de pe *Limes Transalutanus*, poate deloc întâmplător).

Ca să concluzionez, este foarte limpede acum că așezarea „de epocă romană” de la Ursoaia nu se afla undeva în spatele liniei de graniță, ci *exact* pe acea linie. Ar fi fost posibil ca această așezare de frontieră să fi aparținut „dacilor liberi”⁶³? Pare complet exclus, nu-i așa? Că avea funcție militară direct sau indirect (de exemplu o comunitate care deservea o *mansio*), așezarea de la Ursoaia este „strategică”, deci relevantă din punct de vedere militar.

⁶¹ Testele anterioare au arătat că ar fi vorba de distanțe între 4 și 5 km între turnuri, suficient pentru ca, profitând de înălțimea mare a terasei vestice, ariile de vizibilitate să se completeze și să asigure o observare până la detalii (considerată în limita de vizibilitate a 3 km, adică deschiderea luncii râului Vedeș).

⁶² Un sondaj pe segmentul de Brazdă dintre Vedeș și Cotmeana, devine de acum foarte interesant: avea, sau nu avea șanț?...

⁶³ Iar aceasta dincolo de falsitatea conceptului, de care ne-am ocupat foarte recent (Teodor et al. 2015).

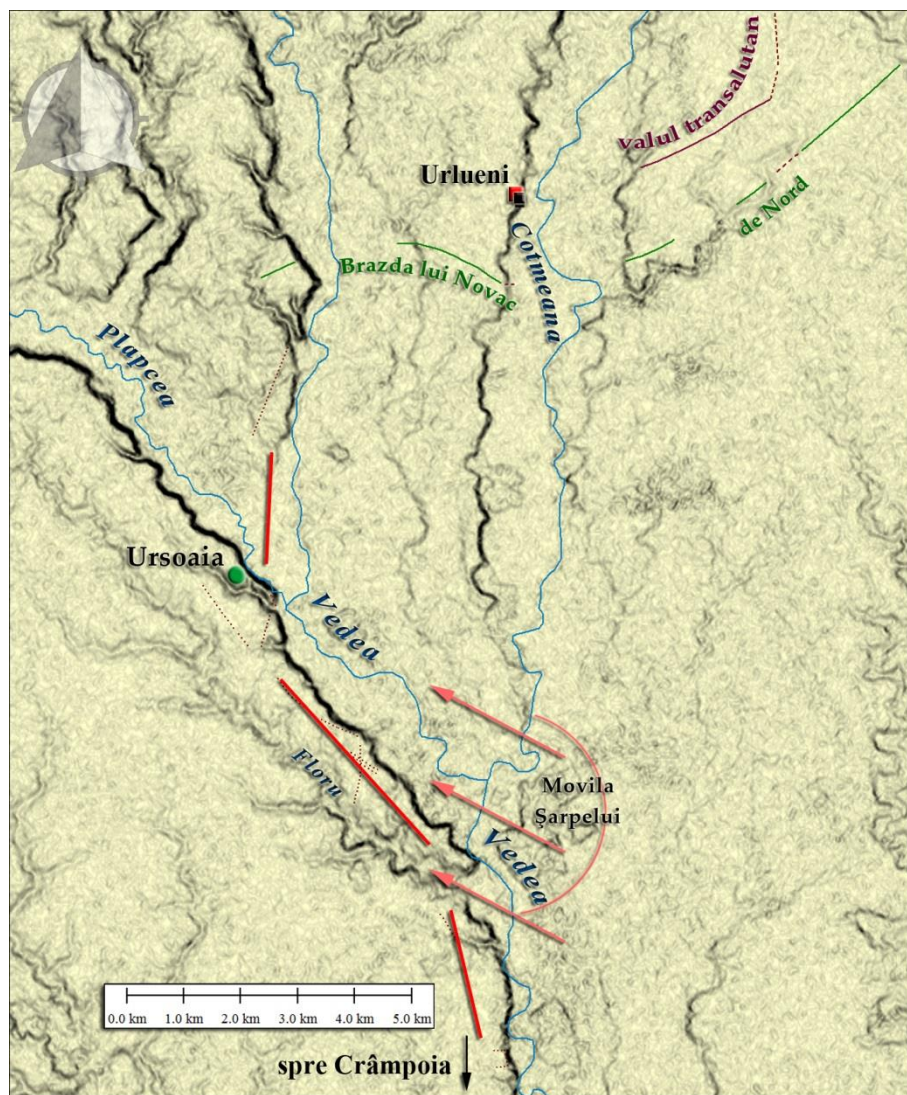


Figura 16. Situația strategică de la confluențele Cotmeana-Vedea și Plapcea-Vedea.

SRTM-30, cu marcarea zonelor cu pantă accentuată (nuanțe gri-negricioase).

Săgețile indică zonele de vulnerabilitate. Liniile roșii arată aliniamentul cel mai probabil pentru organizarea supravegherii frontierei.

Probleme întrucâtva asemănătoare constatăm pentru următorul sit din periplul nostru: Socetu. Acolo s-a făcut, la sfârșitul anilor '60, o descoperire curioasă, care este, de altfel, unicul înscris de epocă romană găsit pe segmentul de câmpie al *Limes Transalutanus*: partea centrală a unei farfurii, inscripționate stângaci, într-o limbă latină de împrumut recent, de un olar care-și lauda marfa, pe nume Silvanus (IGLR, 440). Inscripția este frecvent citată de istoricii care se respectă, dar totdeauna făcând abstracție de contextul descoperirii, așa modest cum este el documentat (Voivozeanu 1970): obiectul a fost găsit în asociere cu două „cățui dacice”⁶⁴. Acesta este unicul lucru pe care îl aflăm din scurta notă publicată despre această descoperire excepțională. De ce „excepțională”? Fiindcă atestă asocierea nemijlocită a unui obiect tipic roman (o inscripție, fie și agramată) și a unor obiecte tipic „dacice”, asociere care, statistic vorbind, nu ar fi putut apărea decât într-un mormânt.

Fiindcă raportul acestei săpături „de salvare” nu s-a publicat niciodată, am încercat să apelez la autoritățile locale pentru a afla orice eventual detaliu despre împrejurările descoperirii. Sper surpriza mea, am și reușit. Cu ajutorul primăriei din Stejarul (comună sub a cărei diriguire se află inclusiv satele Gresia și Socetu) am identificat un martor nemijlocit al întâmplărilor de pe malul Vedea, de acum aproape jumătate de veac: învățătorul (pensionar) Victor Panaitescu, care la finalul anilor 60 era tânăr instructor la Casa de Cultură, calitate în care a adus la fața locului „voluntari” din sat. Acolo se lucra, plin de avânt, la o terasare care avea să fie de uz viticol⁶⁵, când cetățenii au dat de niște oase (se spune că umane), ceea ce a determinat solicitarea de ajutor specializat. Așa s-a ajuns la o săpătură arheologică destul de improvizată, sub conducerea unui – tot

⁶⁴ Menționez că am căutat urma celor trei artefacte, dar, dacă despre farfurie am auzit că ar exista (la muzeul din Alexandria), despre cățui nu știe nimeni absolut nimic. Păcat...

⁶⁵ A și fost, câțiva ani, apoi vița s-a uscat și a fost scoasă, iar acum se... ară, adică se nivelează fosta terasare, distrugându-se situl a doua oară.

tânăr, pe atunci – arheolog de la București, foarte cunoscutul Emil Moscalu⁶⁶, care însă nu a publicat raportul de săpătură⁶⁷. Dincolo de poveștile bătrânului activist, greu de crezut (precum descoperirea unui „călăreț pe cal”), m-a interesat localizarea exactă a punctului și cercetarea pe teren, în limitele unei cercetări de suprafață.

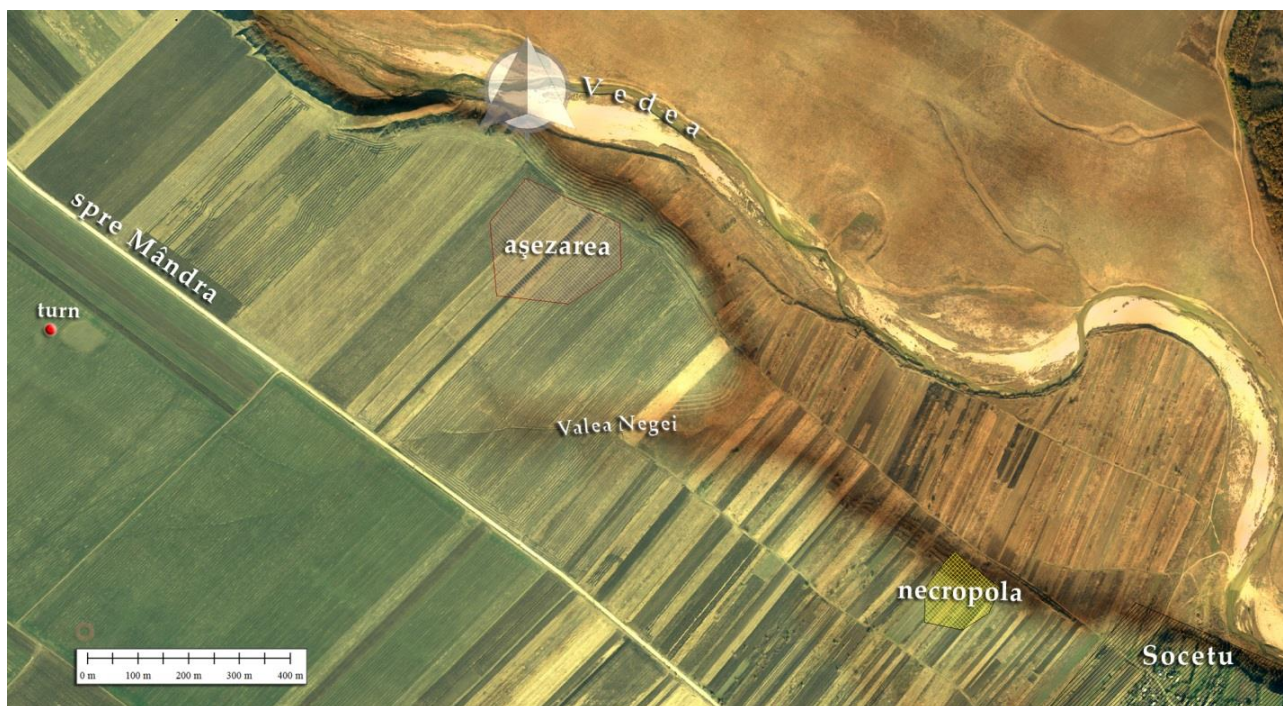


Figura 17. Situația arheologică dintre satele Socetu și Mândra.

Ortofotografie DTM 2012, cu suprapunere transparentă SRTM-30, marcând cotele sub 120 m altitudine.

Am reușit să perimetrez un sit care nu avea nici măcar 1,5 ha, din care jumătate pe panta de sub terasă, ceea ce, în conjuncție cu descoperirea publicată de Voivozeanu și cu povestea „călărețului pe cal” m-au condus către concluzia că acolo a existat o necropolă, care, cel puțin în parte, ar fi funcționat și în secolul al III-lea. Următoarea întrebare, firească, era unde ar fi așezarea... Pe câmpurile din jur, spre amonte sau aval, nu mai există nimic. Am încercat și pe partea opusă a Văii Negei⁶⁸, unde, într-adevăr, am găsit urmele unei așezări relativ întinse, fără îndoială aparținând secolului al III-lea, la circa 400 de m vest de gura văii. Dimensiunea pe care rămășițele de locuire se distribuie este, să zic așa, normală, respectiv 4,6 ha. Singura problemă pe care o văd este distanța mare de la presupusa necropolă și până la așezarea din amonte, respectiv peste 800 de m.

Indiferent de relația exactă a celor două situri arheologice existente, există însă și un avantaj, anume stricta lor aliniere la marginea terasei (necropola fiind aparent dispusă și pe pantă), ceea ce sugerează foarte clar că drumul militar trecea pe acolo; faptul în sine nu numai că nu miră, dar este firesc, scopul unui drum militar fiind, dincolo de a permite deplasarea cât mai facilă, acela de a permite ținerea permanentă sub observație a teritoriului străin. O certitudine este însă oricând mai bună decât o presupunere, oricât de întemeiată. Faptul este important, fiindcă pe toată lungimea de terasă dintre Gresia și Crâmpoia – aproximativ 22 km pe cale – avem doar această „fereastră” de oportunitate pentru a studia terasa, între satele Socetu (jud. Teleorman) și Mândra (jud. Olt), pe o lungime de 2,5 km.

Ultimul caz este cel de la Roșiori (corect va fi „Măldăeni”), dar este și cel mai interesant. Înainte de a vorbi despre așezare, va trebui să vorbim însă despre cele două seturi de valuri marcate la Figura 18, pentru că cele două subiecte se amestecă în acest punct.

⁶⁶ Fost angajat al Muzeului Național de Istorie a României, dar nu știu ce statut avea la acel moment.

⁶⁷ Noroc cu entuziastul amator Voivozeanu de la Roșiori, nu-i așa?

⁶⁸ Care dă numele vechi al satului, Neaga (cf. hărții Szathmári), deși vatra veche a satului se afla pe același loc ca astăzi, ceea ce este puțin bizar, fiindcă din marginea satului până la Valea Negei ar fi cam un kilometru.

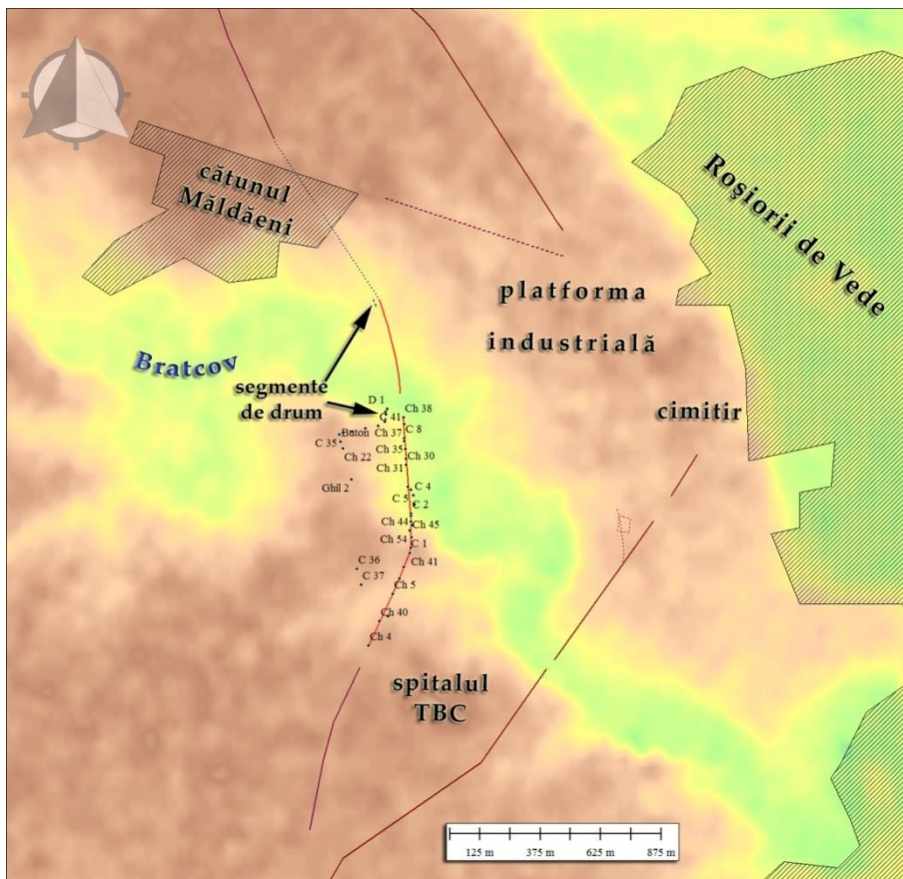


Figura 18. Cele două variante de val de la Roșiori și așezarea de la Măldăeni.

Model teren (SRTM-30).

Liniile ferme, vișiniu închis, sunt urme clare ale valului, identificat în cercetarea aeriană și la sol.

Liniile roșii reprezintă fragmente de val identificate doar prin cercetare la sol.

Liniile întrerupte reprezintă diverse prezumții, cu excepția fragmentelor de drum, care sunt certe.

Punctele sunt coordonate GPS din misiunea de cercetare de la sud de Bratcov.

Cel mai evident dintre cele două trasee este cel de est, care trece prin spatele spitalului TBC, traversează Valea Bratcov perpendicular și se pierde undeva la nord de șoseaua europeană, în zona stației meteo⁶⁹. Din acel loc el ar trebui să facă un unghi drept undeva în dreptul cimitirului municipal⁷⁰, pentru că la nord-vest de oraș el reapare, în câmp deschis, mergând spre nord-vest.

Trebuia să existe, însă, și o variantă de vest, fiindcă Pamfil Polonic spunea că troianul traversează Bratcovul la doi kilometri de oraș, iar spitalul TBC este deja prea aproape, în condițiile în care acest oraș – spre deosebire de multe altele – nu și-a modificat dimensiunile⁷¹ de la final de veac XIX, fiind construit tot la baza terasei, în luncă. Primul tronson din această variantă era vizibilă pe Google Earth la nord-vest de intersecția șoselelor spre Craiova și Pitești, respectiv la nord de cătunul Măldăeni⁷². Tronsonul sudic l-am bănuțit acolo încă din 2012, dar ceea ce se putea vedea pe imaginile satelitare și aeriene era departe de a fi o certitudine; certitudine a devenit în toamna 2014 și primăvara 2015, după două misiuni dronă care l-au pus foarte clar în evidență (mai ales pe modelul teren)⁷³. Segmentul de la nord de Bratcov a fost identificat prin cercetare la sol, în octombrie 2014. În aprilie 2015 am făcut măsurători geofizice în zona de nord a acestui segment, încercând să punem în evidență ceea ce credeam inițial că este un turn (cu multă arsură la suprafață). Magnetometria a demonstrat, fără dubiu, că ceea ce descoperisem era un drum, nu un turn.

⁶⁹ Zona este virană, dar cu multe intervenții de infrastructură, așa încât obiectivul nu mai poate fi urmărit nici din avion, nici de la sol. Pentru o vedere tip hartă, care identifică obiectivele mai sus amintite (șoseaua europeană, stația meteo, cimitirul etc.), vezi Teodor 2013, 159, fig. 63.

⁷⁰ Acesta se află deja pe panta coborâtoare spre luncă.

⁷¹ Cu excepția platformei industriale de pe terasa Vedei, cunoscută de localnici drept Robema (o companie producătoare de bere), deși acolo există multe obiective industriale diferite.

⁷² I se spune astfel fiindcă aparține satului (și comunei) Măldăeni, aflat mai la vest.

⁷³ Până aici, toate detaliile au fost prezentate, practic identic, și în cartea anterioară (Teodor 2013, 158-159, cu fig. 63); doar segmentul mijlociu, de o parte și de alta a luncii Bratcov, pe sectorul Măldăeni, a fost atunci aproximat (esențialmente corect).

Kappametria și cercetările de suprafață au arătat un alt lucru interesant (dacă nu de-a dreptul provocator), anume rămășițele unei întinse așezări care treceau cu mult la vest de val.

Toată primăvara ne-am uitat la un frumos lan de rapiță, întins și galben, care acoperea toată zona de la nord-vest de spital; abia în 3 iulie am reușit să intrăm pe un teren proaspăt arat, în care am înaintat cu mare dificultate, aproape o zi întreagă, dar în care se vedea perfect. Cu acea ocazie am completat traseul exact al valului care cobora în lunca Bratcovului (și nu mergea pe sus, pe terasă, cum crezusem anterior), punctele GPS ale acelei zile fiind prezente la Figura 18. Constatarea care ne-a umplut de uimire, încă din primele sute de metri, a fost că urmele de locuire, relativ intense, se distribuiau pe ambele părți ale valului (profilul masiv, distribuit pe o lățime de 30 de m, sau mai mult, nu lăsa nici un dubiu asupra naturii construcției). Acest lucru nu a fost urmărit special, extensia reală a așezării în luncă (unde este mai densă) nefiind nici acum bine cunoscută, pentru bunul motiv că misiunea era dedicată precizării traseului valului. Aceasta a fost urmărit până la marginea apei, inclusiv pe o pășune unde kappametru ne spunea încotro să o luăm, fiindcă de văzut nu se vedea nimic. Am făcut apoi drumul înapoi, spre mașina lăsată în „parcarea” de la spital (adică în câmp), luând un traseu direct spre marginea terasei, conduși de un drum vechi, bombat (dar aparent foarte strâmt, ceva în jur de 2,5 m!). Pe deal – de unde există o perspectivă superbă în lungul Bratcovului, spre vărsare – am găsit și două ghiulele de piatră, pentru ca povestea să devină și mai pasionantă. Urmele de locuire efectivă pe terasă sunt mai rare, dar nu lipsesc, inclusiv ceramică de epocă romană, pentru ca semnătura să fie clară.

Una peste alta, arealul în care s-au găsit urme de locuire, mai dispersate sau mai compacte, la nord sau la sud de Bratcov, este de aproape 50 de hectare (mai exact 48), fără a avea certitudinea că am delimitat tot ceea ce era de delimitat.

Prezența urmelor de locuire civilă (și militară?), de o parte și de alta a valului de vest, mai ales în luncă, nu poate fi explicată decât în contextul în care există și o a doua variantă de val, la est. Explicația, acum, pare simplă: varianta inițială – mai scurtă, dar cu vulnerabilități strategice (fără control spre Valea Vedei, ceea ce era imprudent) – a fost părăsită în favoarea unei variante mai lungi, dar mai sigure. Vechiul tronson de val, dublat de un drum, așa cum am văzut în două locuri, a devenit o zonă ocupată de civili. Doar că atât de mulți civili sugerează o garnizoană uriașă, al cărei sediu nu îl cunoaștem. Sunt posibile și alte ipoteze, încă și mai curajoase decât atât, însă vom lăsa istoricii să își facă datoria și să formuleze ipoteze de lucru. Noi, deocamdată, câtă vreme suntem finanțați, vom continua să facem ceea ce știm mai bine – arheologie de teren.

Concluzii preliminare

Nu avem cum să terminăm acest raport destul de amplu despre „așezările care nu există”, la finalul unui an de activitate, fără a trage propriile noastre concluzii, fie ele și „de etapă”.

Așa cum era de așteptat de către oricine cunoaște cât de cât literatura frontierelor romane, acolo unde există garnizoane romane cu caracter permanent, există și așezările lor civile, cu atât mai mult în secolul al III-lea. Descoperirea lor a fost uneori facilă, precum la Putineiu, Valea Urlui, Crâmpoia sau Urlueni, ele aflându-se acolo unde era de așteptat, având și dimensiunea normală – proporțională cu mărimea garnizoanei, ocupând o suprafață similară sau ceva mai mare decât fortul.

În alte cazuri, diverse conjuncturi locale – ținând de condițiile de mediu, de acces sau de situația cadastrală – au împiedicat, deocamdată, obținerea unor rezultate multumitoare. În următorul an de activitate, încă pe finanțare pentru acest proiect de cercetare, sperăm să putem înlătura o parte dintre aceste neajunsuri. Oricum, ceea ce ne propunem pentru anul următor – dincolo de rezolvarea unor „restanțe” – este o acțiune de altă natură, destinată să ofere nu doar localizarea acelor așezări, dar și informații calitative, anume densități, distribuție și – cu puțin noroc – chiar cronologice. Proiectul de activitate pentru 2016 nu presupune furnizarea de informații „complete” despre toate aceste așezări – ceea ce ar fi cu totul nerezonabil – ci considerabil mai multe informații, doar pe niște studii de caz care, foarte probabil, nu vor fi multe pentru că nu pot fi multe. Alegerea „țintelor” specifice nu este totdeauna o opțiune științifică, deciziile luându-se din mers, funcție de foarte multe aspecte concrete, de la natura și stadiul culturilor agricole, gradul de

fragmentare cadastrală⁷⁴, relațiile cu autoritatea locală (în general foarte bune, dar cu variații care contează), dimensiunea „studiului de caz” (siturile mici fiind mai ușor de tratat „exhaustiv”), spațiile de cazare, durata drumului de la motel la sit, sau calendarul echipei de cercetare, ai cărei membri sunt implicați în atât de multe alte proiecte.

Așezările civile din zona graniței care aparent nu sunt arondate unor unități militare – deci nici create de ele – sunt cazurile cele mai interesante, cred eu acum, fiindcă cercetarea lor prioritară ar putea arunca o lumină nesperată într-o zonă mai obscură a istoriei – cea a relațiilor cu populația mai mult sau mai puțin locală.

Referințe

- IGLR – Emilian Popescu, *Inscripțiile grecești și latine din secolele IV-XII descoperite în România*, București: Ed. Academiei.
- Avram, R., Amon, L., 1997 – Fortificația romană de pământ de la Gresia (com. Stejaru, jud. Teleorman), campania 1996, *revista Muzeului Militar Național* (supliment), 4, 1997.
- Bogdan Cătănicu, Ioana, 1997 – *Muntenia în sistemul defensiv al Imperiului roman, sec. I-III p. Chr.*, Alexandria: Muzeul Județean Teleorman.
- Breeze, David, 2004 – *The Antonine Wall. The North-West Frontier of the Roman Empire. Proposed as a World Heritage Site*, Edinburgh: Historic Scotland.
- Cantacuzino, Gh., 1945 – Le grand cap romain situé de la commune Baneasa (dép. de Teleorman), *Dacia*, IX-X, 1941-1944 (1945), 441-472.
- Christescu, Vasile, 1938 – Le <castellum> romain de Săpata-de-Jos, *Dacia*, V-VI, 1935-1936 (1938), 435-447.
- Napoli, Joëlle, 1997 – *Recherches sur les fortifications linéaires romaines*, Collection de EFRA, 229, École Française de Rome.
- Opreanu, C.H., Lăzărescu, V.A., 2015 – *A roman frontier marketplace at Porolissum in the light of numismatic evidence*, Cluj-Napoca, Zalău: Mega și Caietele silvane
- Petolescu, C.C., Avram, R., Amon, L., Cioflan, T., 1995 – Castrul de pământ de la Fâlfani-Isbășești, jud. Argeș. Raport preliminar, *Argesis*, 7, 31-39.
- Schuchhardt, Carl, 1885 – Wälle und Chausseen im südlichen und östlichen Dacien, *Archäologisch-epigraphische Mitteilungen aus Oesterreich-Ungarn*, O. Benndorf, E. Bormann (eds), Wien: Gerold, 202-232.
- Teodor, Eugen S., 2013 – *Uriașul invizibil – Limes Transalutanus. O reevaluare la sud de râul Argeș*, Târgoviște: Cetatea de Scaun.
- Teodor, E.S., Bădescu, A., Haită, C., 2015 – One Hundred Sherds. Chilia-Militari reloaded. Alexandria pottery case, *Journal of Ancient History and Archaeology*, 2, 4, 90-135.
- Tocilescu, Grigore G., 1900 – *Fouilles et recherches archéologiques en Roumanie. Communications faites à l'Académie des Inscriptions et Belle0Lettres de Paris, 1892-1899*, Bucharest: Imprimerie du Corps didactique.
- Tudor, Dumitru, 1978 – *Oltenia romană*, ed. IV, București: Ed. Academiei.
- Voivozeanu, Z., Voivozeanu, P., 1970 – Patella cu inscripție latină de la Socetu, jud. Teleorman, *Revista Muzeelor*, 6, 530.

⁷⁴ Structura de proprietate nu a cunoscut, aparent, modificări spectaculoase în sudul României; structura de exploatare – da. Au apărut marile asociații agricole, care cultivă zeci sau sute de hectare cu aceeași cultură. Din punctul nostru de vedere, privind spre sarcinile unei „periegheze sistematice”, avem interesul de a lucra pe terenurile unor astfel de asociații, nu doar fiindcă este mai ușor de discutat cu un administrator, decât cu 50 de proprietari, dar și fiindcă procedurile agricole unitare, pe suprafețe mari, asigură calitatea echilibrată a observațiilor făcute în câmp, deci mai puține „corecții statistice” necesare rezultatelor finale.



*Fotografie de pe terasa dreaptă a Bratcovului, peste așezarea civilă, pe direcția est.
În plan îndepărtat – platforma industrială a Roșiorilor.
În planuri secvențial mai apropiate – lunca Bratcovului și valul roman.*